

COWBOY ACTION SHOOTING™

Střelecká příručka



Verze 27.4

30. leden 2023

COPYRIGHT 1987 – 2023

SINGLE ACTION SHOOTING SOCIETY, INC.

ALL RIGHTS RESERVED

Přeložil John Bohemia, SASS 73504L

OBSAH

KAPITOLA 1 – SASS & COWBOY ACTION SHOOTING™	1
VSTUP DO SASS	1
VÝHODY ČLENSTVÍ V SASS	1
VÝBĚR PŘEZDÍVKY / ALIAS	1
COWBOY ACTION SHOOTING™	2
OBLEČENÍ A VÝBAVA	2
OCHRANA ZRAKU A SLUCHU	2
POUZDRA A NÁBOJOVÉ PÁSY, VČETNĚ NÁRAMENNÍCH (BANDALÍRY)...	3
<i>Pouzdra</i>	3
<i>Nábojové pásy, bandalíry, sumky</i>	3
<i>Pásy a poutka na munici</i>	3
ZAKÁZANÉ VYBAVENÍ	4
PŘIDRUŽENÉ KLUBY SASS	4
KAPITOLA 2 – STŘELECKÉ KATEGORIE	5
KATEGORIE BEZ VĚKOVÉHO OMEZENÍ.....	5
KATEGORIE PODLE VĚKU	5
KATEGORIE PODLE STYLU STŘELBY	6
<i>Duelist</i>	6
<i>Gunfighter</i>	6
KATEGORIE PODLE STYLU OBLEČENÍ	7
<i>Classic Cowboy/Classic Cowgirl</i>	7
<i>B-Western/Lady B-Western</i>	8
KATEGORIE PRO ČERNÝ PRACH	9
<i>Frontier Cartridge</i>	9
<i>Frontiersman</i>	10
DALŠÍ ČLENĚNÍ	10
MINIMÁLNÍ POČET STŘELCŮ PRO OTEVŘENÍ KATEGORIE	10
KAPITOLA 3 – PRAVIDLA PRO STŘELCE	11
DUCH HRY	11
PRAVIDLA CHOVÁNÍ	11
<i>Bezpečnost</i>	11
<i>Osobní přístup</i>	12
<i>Nezabývání se situací</i>	12
KAPITOLA 4 – PRAVIDLA NA STŘELNICI A ZÁSADY BEZPEČNOSTI.....	13
PRAVIDLA NA STAGE	13
POŽADAVKY NA ZBRANĚ	13

<i>Pravidla bezpečného zacházení – Revolvery</i>	13
<i>Bezpečný stav zbraně během střelby – Revolvery</i>	14
<i>Pravidla bezpečného zacházení – Pušky</i>	14
<i>Bezpečný stav zbraně během střelby – Pušky</i>	15
<i>Pravidla bezpečného zacházení – Brokovnice</i>	15
<i>Bezpečný stav zbraně během střelby – Brokovnice</i>	15
<i>Pravidla bezpečného zacházení – Všechny zbraně</i>	15
BEZPEČNOST	17
<i>Sedm hlavních pravidel</i>	17
<i>Pravidlo 170°</i>	18
<i>Timer Operator – TO, hlavní rozhodčí</i>	18
<i>Pokyny na střelnici</i>	18
<i>Bezpečnostní kurzy rozhodčích – RO I. & RO II.</i>	19
POSTUPY PŘI ZÁVODU A POUŽÍVANÉ STANDARDY	19
<i>Pravidla na střelnici</i>	19
<i>Opakování stage / nový start</i>	20
Řízení závodu a používané termíny	20
<i>Přehled penalizací</i>	21
<i>Hodnocení</i>	24
PRAVIDLA PRO MUNICI	24
<i>Power Factor</i>	24
<i>Testování Power Factoru / Dýmu vytvářeného černoprachou municí</i>	25
<i>Požadavky na munici</i>	25
<i>Pravidla pro zacházení s municí</i>	26
<i>Náhodný (nekontrolovaný) výstřel</i>	27
<i>Pravidla pro nabíjení a vybíjení</i>	28
<i>Ochrana před olověnými rezidui</i>	28
KAPITOLA 5 – VEDLEJŠÍ ZÁVODY	29
PLAINSMAN	29
KAPESNÍ PISTOLE A DERRINGERY	29
MÍŘENÁ STŘELBA NA DLOUHÉ VZDÁLENOSTI (LONG RANGE RIFLE) ..	29
KAPITOLA 6 – POŽADAVKY NA ZBRANĚ	32
VŠECHNY ZBRANĚ	32
<i>Kohouty</i>	33
<i>Hlavně</i>	33

<i>Spouště a lučičky</i>	33
<i>Pažby a rukojeti</i>	34
MÍŘIDLA	34
<i>Všechny zbraně</i>	34
<i>Puška</i>	34
<i>Revolver – modely s pevnými mířidly</i>	35
<i>Revolver – modely se stavitelnými mířidly</i>	35
<i>Brokovnice</i>	35
KOSMETICKÉ ÚPRAVY	36
ŠROUBY	36
RÁMY A ZÁVĚRY	36
PÁKY	36
NABÍJECÍ MECHANISMUS	37
ÚDERNÍKY	37
REDUKCE ZPĚTNÉHO RÁZU	37
REVOLVERY	37
<i>Všeobecné požadavky</i>	37
<i>Ráže</i>	37
<i>Vyhazovače</i>	38
<i>Rámy rukojeti</i>	38
<i>Osy válce</i>	38
<i>Válce</i>	38
BROKOVNICE	38
<i>Všeobecné požadavky</i>	38
<i>Brokové ráže</i>	38
<i>Brokovnice s lůžkovým („zlamovacím“) závěrem</i>	39
PUŠKY	39
<i>Všeobecné požadavky</i>	39
<i>Ráže</i>	39
DALŠÍ POVOLENÉ ZBRANĚ	39
KAPITOLA 7 – DEFINICE MISSU	40
KAPITOLA 8 – PŘÍRUČNÍ KARTA ROZHODČÍHO	41
KAPITOLA 9 – REJSTŘÍK POJMŮ	42

Poznámka překladatele: Toto je úplný český překlad anglické originální verze. Přesto byly některé anglické termíny zachovány, protože buď nemají český ekvivalent, nebo jde o už zažitá slova, kterým všichni účastníci závodů rozumějí a jejichž překlad by byl matoucí.

SINGLE ACTION SHOOTING SOCIETY

Střelecká příručka

KAPITOLA 1 – SASS & COWBOY ACTION SHOOTING™

Single Action Shooting Society/SASS je mezinárodní organizace, založená v roce 1987, jejímž cílem je udržovat a propagovat kovbojskou akční střelbu / Cowboy Action Shooting™. SASS je zároveň řídicí organizací tohoto sportu a stanovuje jeho pravidla k zajištění bezpečnosti a konzistentního přístupu ke Cowboy Action Shooting™ na závodech kdekoliv po celém světě. SASS uznává závody pořádané na státní, regionální a národní úrovni a dále mistrovství světa. Všechny tyto závody jsou pořádány ročně po celé zemi (USA) nebo i mezinárodně.

ČLENSTVÍ V SASS

Členem SASS se mohou lidé stát z různých důvodů dle svých priorit. Pro většinu členů se jedná o kombinaci hmotných i duševních hodnot. SASS je jedna z mála střeleckých organizací, která upřednostňuje zapojení celých rodin a přátelství před soutěživostí. Členové SASS jsou ten typ lidí, se kterými byste se rádi potkávali... vlastně kdekoliv.

Členství v SASS pomáhá tomu, že organizace může i nadále zajišťovat pravidla tohoto sportu, poskytovat příkladné služby svým členům a zůstat aktivní po celou dobu existence Cowboy Action Shooting™ jako mezinárodně uznávaného sportu, jak ho známe dnes.

VÝHODY ČLENSTVÍ V SASS

- Jedinečné číslo SASS, přezdívka / alias a odznak
- Slevy u vybraných partnerů – cestování, pronájem vozu, hotely
- Účast ve slevovém plánu Prescription discount plan
- Vstup na střelecké události pořádané dle pravidel SASS
- Předplatné časopisu *The Cowboy Chronicle*
- Plný přístup na SASS Wire Forum
- Výhodné členské ceny při nákupu SASS zboží

VÝBĚR PŘEZDÍVKY / ALIAS

SASS střelecká přezdívka patří jedinému konkrétnímu střelci. Každý člen SASS si musí vybrat střeleckou přezdívku, která souvisí s postavou nebo profesí z Divokého Západu, popřípadě má vztah k westernovým filmům. V duchu tradice divokého západu, kdy existovaly registry dobytčářských značek, nedovoluje SASS, aby si střelec určil přezdívku, kterou už má někdo jiný. V případě nejasností má rozhodující slovo vedení SASS. Od přidružených klubů SASS se očekává, že budou respektovat přezdívky a SASS členská čísla svých členů při publikování článků v *The Cowboy Chronicle* a těmto členům bude při volbě přezdívky dána přednost před případnými členy klubu, kteří nejsou členové SASS a používají duplikáty SASS přezdívek.

Při registraci nových přezdívek jsou uplatňována následující pravidla:

- Musí být všeobecně „zveřejnitelné“, nelze použít např. neslušné výrazy
- Není povoleno používat již existující přezdívky
- Pokud alias ZNÍ stejně, je stejný.
- Doplňky typu „druhý“ nebo „II.“ nejsou povoleny

SINGLE ACTION SHOOTING SOCIETY

Střelecká příručka

- Z „Ranger“ se může stát „Texas Ranger“ ale ne „The Ranger“. „John Henry Chisum“ může být změněn na „Jack Chisum“ ale ne na „Jon Henry Chisum“
- Historická jména nesmí být upravena, aby vypadala odlišně. Přezdívky „Wyatt Earp“ a „Marshal Wyatt Earp“ jsou považovány za stejné.

Registr přezdívek SASS se denně mění. Pro ověření výběru svého alias můžete kontaktovat kancelář SASS.

COWBOY ACTION SHOOTING™

Cowboy Action Shooting™ (CAS) je mnohostranný amatérský střelecký sport, ve kterém závodníci soutěží se zbraněmi typickými pro období „krocení“ Divokého Západu: jednočinné revolvery, pákové opakováčky, brokovnice dvojky, modely brokovnic pump vzniklých před rokem 1899 nebo pákové brokovnice. Závodní střelba je realizována unikátním způsobem charakteristickým pro dobu a území amerického Divokého Západu.

Soutěžící střílí čtyřmi zbraněmi v několika střeleckých situacích (stages), ve kterých střílí na ocelové terče ve stanoveném pořadí a stanoveným postupem.

Znalci americké historie, stejně jako střelci, se shodují, že používání dobových zbraní, autentické oblečení, unikátní terče a akčnost střelby dělá z kovbojské akční střelby jeden z nejzajímavějších střeleckých sportů pro diváky i pro soutěžící.

OBLEČENÍ A VÝBAVA

Cowboy Action Shooting™ je kombinací reprodukce historické střelby a odpočinkové víkendové zábavy. Účastníci si mohou vybrat svůj styl oděvu, ale veškeré oblečení musí být typické pro období konce 19. století, B westernové filmy nebo westernové seriály.

SASS klade velký důraz na autenticitu oblékání, protože to výrazným způsobem zvyšuje unikátnost tohoto sportu a pomáhá vytvářet slavnostní i neformální atmosféru a přátelské prostředí, na kterém si tolik zakládá a které podporuje.

Všichni střelci musí nosit odpovídající kovbojské oblečení a doporučuje se to i pro všechny hosty a rodinné příslušníky. Střelci musí toto oblečení nosit na všech událostech během závodu: večere, udílení cen, tanec, atd.

Veškeré oblečení a výbava musí být nošena odpovídajícím způsobem, jak to bylo kdysi míněno a jak bylo nošeno na Divokém Západě, popřípadě jak je to vidět v B westernových filmech nebo v televizi.

Kategorie založené na stylu oblečení mají specifické požadavky, je jim proto věnována samostatná kapitola.

OCHRANA ZRAKU A SLUCHU

Ochrana sluchu je důrazně doporučena a ochrana zraku je povinná i v okolí střeleckých oblastí. Přestože malé dobové brýle vypadají skvěle, doporučujeme používat plnohodnotné ochranné brýle s tvrzenými skly. Taková ochrana je *doporučená* pro každého, kdo se pohybuje na střelnici, ale je *povinná* pro každého, kdo se pohybuje v přímém dohledu ocelových terčů.

SINGLE ACTION SHOOTING SOCIETY

Střelecká příručka

POUZDRA A NÁBOJOVÉ PÁSY, VČETNĚ NÁRAMENNÍCH (BANDALÍRY)

Pouzdra

- Všechny zbraně musí být nošeny v bezpečných pouzdrech (holsterech), která jsou schopná udržet zbraň při běžném pohybu.
- Revolverová pouzdra (holstery) pro hlavní závod musí být umístěna tak, že každé je na jedné straně pupku a od sebe musí být vzdálena aspoň na šířku dvou pěstí v úrovni opasku. (Poznámka: holstery na kapesní pistole a Derringery nejsou pouzdra pro hlavní závod).
- Při nošení se pouzdra nesmějí odklánět od vertikální osy o více než 30 stupňů.
- Ačkoliv jsou křížová a podpažní pouzdra povolena, je potřeba dávat obzvlášť pozor při tasení z nebo vracení revolveru do křížového nebo podpažního pouzdra. Pokud je to třeba, musí střelec „zkrotit“ své tělo tak, aby ústí revolveru nikdy neporušilo bezpečnostní pravidlo 170 stupňů.
- Ústí hlavně revolveru může při tasení směřovat přímo dolů a být v úhlu 180 stupňů ale musí být okamžitě přesunuto do úhlu 170 stupňů směrem k terčům (a naopak při vracení do pouzdra). Omezení týkající se porušení úhlu 180 stupňů platí pro všechna pouzdra a způsoby tasení/ukládání revolverů. Také platí pro všechny typy/styly pouzder, od nakloněných pouzder na silné straně přes křížová pouzdra až k podpažním pouzdrům a pouzdrům typu Huckleberry.
- Je třeba, aby během střelby bylo střelci umožněno bez jakékoliv penalizace tasit a uložit revolvery z a do standardně umístěných povolených holsterů a uchopit a odložit vertikálně umístěnou brokovnici dvojku.
- Porušení pravidla 170 stupňů kteroukoliv zbraní bude penalizováno diskvalifikací ze stage.

Nábojové pásy, bandalíry, sumky

- Bandalíry, nábojové pásy a sumky musí být v tradičním provedení (např. bandalíry musí být nošeny volně, bez jakéhokoliv zajištění proti pohybu). Moderní otevřené sumky, broková poutka combatového stylu, návleky na zápěstí nebo předloktí a podobně jsou zakázány.
- Sumky musí mít uzavírací chlopeň a jejich obsah musí být uložen volně bez jakýchkoliv úprav umožňujících jeho rychlé vyjmutí.
- Nábojová poutka nesmí být vyložena plastem nebo kovem. Ale celé poutko může být vyrobeno z kovu.

Pásy a poutka na munici

- Munice potřebnou na nabití/přebití během stage si musí střelec nosit s sebou v bandalíru, nábojovém pásu (kulové i brokové náboje), v samostatných poutcích na opasku či pouzdru, v sumce nebo v kapse. Munice také může být bezpečně položena dle instrukcí na stage.
- Použití munice z nábojových poutek přichycených k pažbě nebo předpažbí zbraně není povoleno.
- Žádná munice nesmí být nošena v ústech, uších, nose, výstřihu či jiném tělesném otvoru.
- Kožené nábojové návleky na pás jsou povoleny, ale brokové návleky nesmějí být navlečeny přes broková poutka na nábojovém opasku.
- Nábojový pás musí být nošen tak, aby veškerá munice byla umístěna na nebo pod úrovní pupku.
- Brokové poutko nesmí pojmout více než dva náboje a poutko na puškové/revolverové náboje smí pojmout jen jeden náboj.

SINGLE ACTION SHOOTING SOCIETY

Střelecká příručka

- Broková poutka musí sledovat obrys střelcovy postavy (tedy neodklánět se směrem od opasku).
- Broková poutka musí být v jedné řadě.
- Poutka na puškovou a revolverovou municí nesmí být přichycena k brokovým poutkům.
- Pušková a revolverová munice nesmí být nošena v brokových poutkách.
- Laterálně (ne svisle) natočená poutka na opascích a nábojových pásech jsou povolena.

Poznámka: Vlastní použití jakékoliv munice přinesené na palebnou čáru nepovoleným způsobem bude penalizováno jako „použití nepovoleně získané munice“.

ZAKÁZANÉ VYBAVENÍ

Je přáním SASS, aby si střelci užívali bezpečnou a příjemnou zábavu a rozvíjeli své střelecké schopnosti v duchu tradic Divokého Západu. Každý člen by se měl k tomuto snažení připojit a v přátelském soutěžním duchu pomáhat zachovávat toto dědictví. Používání nebo přítomnost jakékoliv níže uvedené zakázané položky nebo používání nepovolené zbraně je penalizováno diskvalifikací z každé stage, na které je toto vybavení použito. Penalizace není udělována zpětně, ale zjištěný stav musí být napraven před tím, než střelec nastoupí na následující stage.

- Moderní střelecké rukavice
- Košile s krátkým rukávem (platí pouze pro muže)
- Trika s krátkým nebo dlouhým rukávem, trika a košile bez rukávů. Trika s dlouhým rukávem, bez límečku a s knoflíky u krku (Long sleeved Henley type shirts) jsou povolena.
- Moderní kovbojské klobouky zdobené perím (Shady Bradys). Slaměné klobouky tradičního vzhledu (např. Stetson, Bailey, Sombreros) jsou povoleny.
- Značkové džínsy, to znamená moderní kalhoty z džínsovinu, které mají vyšitý slogan nebo logo výrobce, s nápisy jako „PINK“ nebo „BABY“ (džínsy s ozdobnými prvky jsou povoleny).
- Čepice s kšiltem/baseballové čepice.
- Všechny typy atletických nebo vojenských bot bez ohledu na materiál, z něhož jsou vyrobeny.
- Vybavení z nylonu, plastu nebo se suchým zipem.
- Výstroj, na které je uvedeno logo výrobce, sponzora nebo týmu. Výrobní značky na výstroji nebo vybavení jsou povoleny.

PŘIDRUŽENÉ KLUBY SASS

Přidružené kluby jsou páteří SASS a celého sportu Cowboy Action Shooting™. Existuje mnoho takových klubů a jsou rozmístěny po celých Spojených Státech a v patnácti dalších zemích. Tyto kluby organizují různé měsíční a roční závody v Cowboy Action Shooting™. Přidružené kluby SASS podporují organizovaný růst tohoto sportu v souladu se všemi stanovenými pravidly. Tento systém umožňuje, že ať vás cesta zavede kamkoliv, vždy budete vědět, co můžete na závodu očekávat v oblasti bezpečnosti a konzistentních pravidel. Pokud se chcete vydat na cestu objevování našeho sportu, podívejte se nejdříve, kde je nejbližší SASS klub. Potkáte tam úžasné lidi, dostane se vám vřelého uvítání a budou vám poskytnuty veškeré rady, které jsou potřeba pro začínajícího střelce. Informace o klubech ve vašem okolí a jejich závodech najdete na www.sassnet.com.

SINGLE ACTION SHOOTING SOCIETY

Střelecká příručka

KAPITOLA 2 – STŘELECKÉ KATEGORIE

SASS rozlišuje střelecké kategorie podle věku, pohlaví, oděvu, vybavení, střeleckého stylu nebo typu použitého střelného prachu. Pro zařazení do věkové kategorie je určující věk střelce první den závodu. Všechny SASS kategorie mohou být dále rozděleny podle pohlaví, aby ženy mohly soutěžit ve svých kategoriích. Nejsou žádné kategorie, které by byly určeny výhradně mužům. Základní kategorie mohou být dále členěny dle pohlaví, aby bylo umožněno vytvořit kategorie pouze pro ženy. Věk, pohlaví nebo bydliště může být ověřeno dle střelceva průkazu totožnosti nebo řidičského průkazu. Střelci mohou závodit v jakékoliv kategorii, jejíž požadavky splňují. Každá kategorie má určité požadavky, které musí střelec splňovat po dobu celého závodu, aby v ní mohl být hodnocen.

KATEGORIE BEZ VĚKOVÉHO OMEZENÍ

Tyto kategorie nejsou omezeny věkem a mají následující požadavky:

- Jakékoliv revolvery pro hlavní závod.
- Revolvery je možno střílet jakýmkoliv povoleným stylem, KROMĚ stylu Gunfighter.
- Lze použít jakoukoliv povolenou brokovnici a jakoukoliv povolenou pušku.
- Lze použít jakoukoliv povolenou municí.

Kategorie bez věkového omezení:

- Cowboy — jakýkoliv věk.
- Cowgirl — jakýkoliv věk.

KATEGORIE PODLE VĚKU

Kategorie podle věku nabízejí všem účastníkům soutěžit proti střelcům, kteří jsou ve stejném věku.

Kategorie podle věku mají následující požadavky:

- Jakékoliv revolvery pro hlavní závod.
- Revolvery je možno střílet jakýmkoliv povoleným stylem, KROMĚ stylu Gunfighter.
- Lze použít jakoukoliv povolenou brokovnici a jakoukoliv povolenou pušku.
- Lze použít jakoukoliv povolenou municí.

Kategorie podle věku:

- Buckaroo/Buckarette: věk 13 a méně let.
 - o Buckaroo/Buckarette musí používat revolvery, pušky a brokovnice, které splňují požadavky na vnější vzhled, ale revolvery a pušky mohou být v ráži .22 a brokovnice v ráži .410, 28 nebo 32.
 - o Musí se používat střelivo se standardní rychlostí (Standard velocity).
 - o Pro střelce kategorie Buckaroo není požadováno, aby porazili padací terče. Zásah bude uznán, pokud je terč jasně zasažen, bez ohledu na to, zda padl nebo ne.
 - o Pro střelce kategorie Buckaroo musí být k dispozici náhradní terč za každý vržený (letící) brokový terč.
 - o Střelci kategorie Buckaroo kteří si zvolí používat v revolvrech a/nebo v pušce municí se středovým zápalem, musí splňovat všechny požadavky na faktor a rychlost pro tuto municí.
 - o Pokud se závodů účastní střelci ve věku nižším než 14 let, je třeba dbát zvýšené opatrnosti. Místní legislativa, pravidla střelnice nebo pojistné podmínky mohou někde bránit ve vypisování určitých věkových kategorií.

SINGLE ACTION SHOOTING SOCIETY

Střelecká příručka

- Junior Boy/Junior Girl: 16 let a méně.
- Wrangler/Lady Wrangler: věk 36 a více let.
- Forty-Niner/Lady Forty-Niner: věk 49 a více let.
- Senior/Lady Senior: věk 60 a více let.
- Silver Senior/Lady Silver Senior: věk 65 a více let.
- Elder Statesman/Grand Dame: věk 70 a více let.
- Cattle Baron/Cattle Baroness: věk 75 a více let.
- El Patron/La Patrona: věk 80 a více let.
- El Rey/La Reina: věk 85 a více let.

POZNÁMKA: Souhlas a dozor rodičů je vyžadován pro všechny střelce, jejichž věk je nižší než 21 let.

KATEGORIE PODLE STYLU STŘELBY

Tyto kategorie umožňují střelcům porovnávat se s ostatními, kteří používají stejný styl střelby (např. drží revolver při střelbě jednou rukou místo dvěma). Každý střelecký styl může být dále členěn podle pohlaví, věku a typu použitého střelného prachu. Nedodržení požadavků dané kategorie na styl střelby bude penalizováno jako „Nedodržení požadavků na kategorii“ (viz přehled penalizací).

Duelist

- Styl Duelist je definován jako střelba, při které je revolver natažen a střílen jednou rukou bez opory. Volná ruka se nesmí dotýkat revolveru ani střílející ruky, výjimkou je pouze řešení závady nebo předávání revolveru z jedné ruky do druhé.
- Při střelbě stylem Duelist je možné jeden revolver střílet pravou a druhý levou rukou, tedy stylem známým jako Double Duelist. Nicméně Double Duelist není samostatná kategorie.
- Duelist - pravidla:
 - o Jakékoliv revolvery pro hlavní závod s pevnými mířidly.
 - o Může použít jakoukoliv povolenou brokovnici a pušku pro hlavní závod.
 - o Může použít jakoukoliv povolenou municí.
 - o Je možno střílet pouze stylem Duelist nebo Double Duelist.
 - o Střelec nikdy nesmí mít v ruce současně dva **nabitě** revolvery. Toto lze bez penalizace napravit před tím, než je u kteréhokoliv z revolverů natažen kohout.
 - o Pouzdra pro křížové tasení jsou povolena pro střelbu stylem Duelist/Double Duelist v jakékoliv jiné kategorii.

Gunfighter

- Styl Gunfighter je definován jako střelba, při které je v každé ruce revolver. Revolvery musí být natahovány a stříleny jednou rukou bez opory, jeden v pravé a druhý v levé ruce. Pořadí střelby z jednotlivých revolverů není stanoveno.
- Gunfighter - pravidla:
 - o Jakékoliv revolvery pro hlavní závod s pevnými mířidly.
 - o Je možno střílet pouze stylem Gunfighter nebo Double Duelist.
 - o Může použít jakoukoliv povolenou brokovnici a pušku pro hlavní závod.
 - o Může použít jakoukoliv povolenou municí.

SINGLE ACTION SHOOTING SOCIETY

Střelecká příručka

- Střelci stylu Gunfighter mají povoleno mít v ruce současně dva nabitě revolvery.
- Střelcům, kteří střelí stylem Gunfighter, je zakázáno používat „oboustranné křížové tasení“ při tasení revolverů nebo jejich ukládání do pouzder.
- Střelci stylu Gunfighter musí každou rukou vystřelit PĚT ran, bez ohledu na to jak byly zbraně taseny z pouzder.
- Revolvery nesmí být nikdy drženy nebezpečným způsobem (např. jeden před druhým).
- Ať už je na stage požadováno 10 ran z revolveru v jedné sekvenci nebo použití pouze jednoho revolveru, Gunfighter může tasit oba revolvery a střílet z nich. Musí střílet terče v tom pořadí, jaké je stanoveno v instrukcích stage.
- Gunfighter může využít jakékoliv pořadí střelby, které je k dispozici střelcům jiných kategorií.
- Popis stage, který označuje revolvery způsobem „první revolver/druhý revolver“, „levý revolver/pravý revolver“ nebo „každým revolverem“, je v případě střelby stylem Gunfighter považován za „prvních pět ran/druhých pět ran“.
- Oba revolvery mohou být nataženy současně, ale musí být stříleny postupně, aby bylo možno zaznamenat čas jednotlivých výstřelů.
- Gunfighter nesmí zasunout revolvery do pouzder za účelem střelby další revolverové sekvence.
- Rozložení stage může Gunfighterům umožňovat, aby si mezi jednotlivými terčovými sekvencemi mohli dočasně odložit revolvery. Pokud instrukce na stage požadují, aby mezi jednotlivými revolvery byly střelcovy ruce zaměstnány jiným způsobem (např. vrh kostkami mezi revolverovými sekvencemi), musí být revolvery stříleny po jednom (double duelist). Při možnosti dočasného odložení revolverů může být prvních pět ran stříleno oběma revolvery, ty jsou poté bezpečně odloženy, pak opět uchopeny a je s nimi odstříleno zbývajících pět ran.

KATEGORIE PODLE STYLU OBLEČENÍ

Classic Cowboy/Classic Cowgirl

Tyto kategorie kladou požadavky nejen na oblečení, ale také na používané zbraně a jejich ráže.

Požadavky na zbraně:

- Jakékoliv revolvery pro hlavní závod s pevnými mířidly.
- Revolvery je možno střílet pouze stylem Duelist nebo Double Duelist. Více informací ohledně způsobu střelby je uvedeno v kapitole Duelist.
- Pušky: SASS povolené modely 1873 nebo dřívější, originál nebo replika (např. 1866 Winchester, 1860 Henry, 1873 Winchester).
- Revolverové a puškové ráže: .40 nebo větší, nábojnice **s okrajem**. Jedná se například o následující ráže (ale mohou být i jiné): .38-40, .44 Special, .44 Russian, .44 Mag., .44-40, .45 Schofield, .45 Colt nebo perkusní ráže .36 a vyšší.

SINGLE ACTION SHOOTING SOCIETY

Střelecká příručka

- Může použít jakoukoliv povolenou munici, která odpovídá výše uvedeným požadavkům.
- Brokovnice: povolené dvojky s vnějšími kohouty, jednohlavňové brokovnice nebo pákové brokovnice. Vnější kohouty na dvojkách musí být manuálně ovládané/natahovatelné. Falešné kohouty nebo kohouty natahované pomocí vnitřního mechanismu jsou zakázané.

Požadavky na oblečení:

- Střelec si musí vybrat aspoň pět položek z níže uvedeného seznamu. Všechny součásti oděvu musí být nošeny během všech střeleckých disciplín a vyhlášení výsledků.
 - o Chapsy, westernové ostruhy s kolečky a s řemínky, manžety na ruce, kravata nebo šátek nošený volně kolem krku nebo s šátkovou sponou, vesta, kapesní hodinky s řetízkem v plné délce, kabát, podvazky nošené na rukávech, nůž (screw knive se NEPOČÍTÁ), vysoké boty, legíny, šle.
 - o Slaměné klobouky nejsou povoleny.
- Ženy si navíc k výše uvedeným položkám mohou vybrat ještě z následujících doplňků: dobové hodinky, rozdělená jezdecká sukně, „honzík“ na sukni, sukně s obručí, korzet, klobouk ve viktoriánském stylu (může být ze slámy), dobové šperky, dobová ozdoba vlasů (např. peří), síťka na vlasy, dobová kabelka, dobové šněrovací boty, dobová spodní košilka, květinová ozdoba, síťované punčochy, pěťové boa, pelerína.
- Nejsou povolena pouzdra typu Buscadero (zavěšené na rozšířené části pásu se závěsným okem) nebo pouzdra s dlouhým závěsem (drop holster rigs). Aspoň část rukojeti musí být nad úroveň pásu, na kterém je pouzdro zavěšeno.
- Boty musí mít dobový tvar a podrážky s hladkým povrchem.
- Mokasíny nejsou povoleny.
- Klobouky musí být nošeny po celou dobu závodu.

B-Western/Lady B-Western

Tyto kategorie mají požadavky nejen na oblečení a holstery, ale také na výběr a používání zbraní.

Požadavky na zbraně:

- Jakékoliv revolvery pro hlavní závod.
- Revolvery mohou být stříleny **jakýmkoliv** povoleným způsobem dle uvážení střelce.
- Pušky: jakékoliv povolené modely typů vzniklých od roku 1880 a novější, originály nebo repliky (např. Burgess, Lightning Rifle, 1892, 1894 Winchester nebo Marlin).
- Může použít jakoukoliv povolenou brokovnici.
- Může použít jakoukoliv povolenou munici.

Požadavky na pouzdra:

- Jsou požadována pouzdra typu Buscadero nebo drop holster rig. Celý revolver musí být nošen pod horní hranou pásu, na kterém je pouzdro zavěšeno.
- Celá plocha pásu a pouzder musí být zdobená (ozdobné švy, kování, cvočky, vyřezávání).
- Podpažní pouzdra nejsou povolena.

SINGLE ACTION SHOOTING SOCIETY

Střelecká příručka

Požadavky na oblečení:

- Košile musí být ve stylu „B“ Western s druky místo knoflíků a jakýmkoliv z následujících položek: kapsy s kulatým vrškem („Smiley Pockets“), vyšívání, nášivky, třásně nebo sedlo odlišné barvy.
- Košile s náprsenkou jsou také povoleny, pokud je na náprsence zdobení.
- Kalhoty musí být džínsy, farmářské kalhoty nebo kalhoty s klopou přes zadní kapsy, poutky na pásek a/nebo třásněmi.
- Kalhoty musí být nošeny s páskem.
- Ženy mohou nosit šaty, sukně nebo dělené jezdecké sukně.
- Šle ke kalhotám nejsou povoleny.
- Jsou povoleny klobouky pouze z plsti, ne ze slámy. Klobouky musí být nošeny.
- Boty musí mít tradiční vzhled a musí být zdobeny ozdobnými stehy, vícebarevným zdobením, kováním nebo cvočky. Podrážky musí mít hladký povrch. Šněrovací boty a mokasíny nejsou povoleny.
- Westernové ostruhy s kolečky a s řemínky jsou požadovány u mužů.
- Střelec si musí vybrat jednu nebo více z následujících položek: rukavice, šátek se sponou nebo uvázaný kolem krku, bolo, kabát, vesta, chapsy nebo manžety na ruce.
- Oblečení, které znázorňuje hlavní postavu z „B“ Western filmu je povoleno, pokud je kompletní, včetně všech doplňků. Přesto stále musí splňovat požadavky na boty, holstery, ostruhy, klobouky a zbraně. Postavy typu John Wayne, běžní občané města nebo postavy ze spaghetti westernů nejsou povoleny.
- Očekává se, že oblečení bude celkově zdobené a okázalé. Oblečení kategorie „B“ Western musí být nošeno během celého závodu a vyhlášení výsledků s výjimkou formálních večerních událostí.

KATEGORIE PRO ČERNÝ PRACH

Očekává se, že střelec si bude muset poradit s terčí zahalenými kouřem. Proto musí navážky prachu u všech nábojů (brokových, revolverových a puškových) vytvářet takové množství kouře, které je minimálně ekvivalentem 15ti objemových grainů (1 cc) černého prachu (více informací je uvedeno v kapitole Pravidla pro municí).

Frontier Cartridge

Tato kategorie může být dále členěna podle stylu střelby (např. Frontier Cartridge Duelist, Frontier Cartridge Gunfighter), podle pohlaví (např. Lady Frontier Cartridge Duelist atd.) a dále podle věku (např. Senior Lady Frontier Cartridge Duelist atd.).

Kategorie zahrnují:

- Frontier Cartridge.
- Frontier Cartridge Duelist.
- Frontier Cartridge Gunfighter.

Pravidla kategorie Frontier Cartridge:

- Jakékoliv revolvery pro hlavní závod s pevnými mířidly
- V kategorii Frontier Cartridge je možné revolver při střelbě držet oběma rukama nebo jednou rukou (styl Duelist), ale v případě kategorie Frontier Cartridge Duelist pouze jednou rukou (viz popis stylu u kategorie Duelist).
- V kategorii Frontier Cartridge Gunfighter lze střílet pouze stylem Gunfighter nebo stylem Double Duelist (viz popis stylu u kategorie Gunfighter).

SINGLE ACTION SHOOTING SOCIETY

Střelecká příručka

- Ve všech nábojích (revolverových, puškových, brokových) musí být použit černý střelný prach.
- Ve všech stages hlavního závodu musí být použity pouze brokovnice dvojky, jednohlavňové brokovnice nebo pákové brokovnice.
- Lze použít jakoukoliv povolenou pušku v revolverové ráži.
- Střelci kategorie Frontier Cartridge mohou ve skupinových závodech používat jakékoliv povolené zbraně a střelný prach.

Frontiersman

Pravidla kategorie Frontiersman:

- Jakékoliv perkusní revolvery pro hlavní závod s pevnými mířidly.
- Revolvery musí být stříleny stylem Duelist nebo s Double Duelist. Více informací ohledně způsobu střelby je uvedeno v kapitole Duelist.
- Ve všech nábojích (revolverové, puškové, brokové) musí být použit černý střelný prach.
- Ve všech stages hlavního závodu musí být použity pouze brokovnice dvojky, jednohlavňové brokovnice nebo pákové brokovnice.
- Lze použít jakoukoliv povolenou pušku v revolverové ráži.

Výjimky:

- Viz kapitolu Mířidla ohledně mířidel v rybině.
- Perkusní revolver model 1873 Uberti není povolen.

DALŠÍ ČLENĚNÍ

Kromě “základních kategorií” uvedených v této příručce lze na běžných nebo ročních klubových závodech otevřít kategorie vzniklé dalším členěním dle ostatních faktorů, jako je věk, pohlaví styl střelby nebo použitý střelný prach. Při dalším členění kategorií založených na stylu střelby nebo oblečení je třeba nejdříve uplatnit pravidla základní kategorie a teprve poté věkové limity. Plný seznam všech možných kombinací neexistuje. Zde uvedené příklady slouží jako ilustrace různých možností:

- Gunfighter → Lady Senior Gunfighter → Lady Senior Frontier Cartridge Gunfighter.
- Duelist → Lady Duelist → Lady Senior Duelist → Lady Silver Senior Duelist.

MINIMÁLNÍ POČET STŘELCŮ PRO OTEVŘENÍ KATEGORIE

V zájmu propagace a zajištění opravdu soutěživého ducha závodů pořádaných podle pravidel SASS *mohou* být na závodech státní, regionální a národní úrovně a na mistrovství světa nabízeny kategorie členěné dle všech faktorů. Skutečně otevřené ale budou pouze ty kategorie, u kterých počet přihlášených střelců dosáhne minimálního počtu stanoveného organizací SASS pro takové závody.

Závod světové a národní úrovně: minimální počet účastníků ve všech otevřených kategoriích je 10. Pro ženské kategorie je to 5.

Závod regionální a státní úrovně: minimálně 3 účastníci ve všech kategoriích.

Výjimkami jsou věkové kategorie Buckaroo/Buckarette, Junior, Elder Statesman/Grand Dame, Cattle Baron/Cattle Baroness, El Patron/La Patrona a El Rey/La Reina.

SINGLE ACTION SHOOTING SOCIETY

Střelecká příručka

Pokud není v nabízené kategorii dostatečný počet účastníků, budou přihlášení střelci zaregistrováni postupně v následující kategorii ve zpětné posloupnosti, dle které dochází ke členění od základní kategorie, dokud nebude splněno pravidlo minimálního počtu účastníků.

*Počet otevřených kategorií nabízených na jakémkoliv závodě je zcela v kompetenci organizátora.

KAPITOLA 3 – PRAVIDLA PRO STŘELCE

DUCH HRY

Během rozvoje kovbojské akční střelby jako samostatné disciplíny si členové SASS osvojili přístup nazývaný „Duch hry“. Účastnit se závodů v tomto smyslu znamená provádět všechny požadované činnosti správným způsobem. Střelec by neměl hledat způsoby, jak získat výhody tím, že nebude dělat to, co není jasně stanoveno. Dodržování myšlenky Ducha hry by se také dalo nazvat férovým nebo sportovním chováním. Ať se toto pravidlo nazývá jakkoliv, kovbojská akční střelba není pro lidi, kteří se jím neřídí.

K porušení zásad Ducha hry dochází, když střelec vědomě nebo úmyslně poruší instrukce na stage za účelem získání výhody (například pokud by navzdory případné penalizaci byl výsledný čas rychlejší, než kdyby byly dodrženy instrukce) a penalizace není udělena jen kvůli tomu, že se jeví, že střelec „pouze“ udělal chybu. V takovém případě je střelci udělena penalizace ve výši 30 sekund. Tato penalizace je přidána k ostatním penalizacím (např. za missy, procedury a drobné porušení bezpečnosti). Střelba municí, která nesplňuje minimální požadavky na rychlost nebo power factor, je také porušením Ducha hry. Dvě porušení tohoto typu na jednom závodě mají za následek diskvalifikaci ze závodu.

PRAVIDLA CHOVÁNÍ

Bezpečnost

Náš sport může být ze své podstaty potenciálně nebezpečný a může při něm docházet k vážným nehodám. Od každého účastníka SASS závodů se očekává, že bude Safety Officer. Každý střelec je především odpovědný za své vlastní bezpečné chování. Od všech střelců se zároveň očekává, že se budou mít na pozoru před nebezpečným chováním ostatních. Jakýkoliv rozhodčí nebo střelec by měl okamžitě reagovat na nebezpečné situace způsobené ostatními účastníky. Daná situace musí být rychle napravena a už se nesmí opakovat. Jakákoliv hádka týkající se napravení nebezpečné situace může vyústit ve vykázaní nebezpečně se chovajícího střelce ze střelnice. V kapitole Bezpečnost jsou uvedena všechna bezpečnostní pravidla, která je potřeba dodržovat. Účastníci musí také:

- Zacházet s každou zbraní, jako by byla nabitá.
- Střelec zodpovídá za bezpečnou manipulaci se zbraněmi. V kapitole Bezpečnost jsou uvedena všechna pravidla bezpečnosti týkající se zacházení se zbraněmi.
- Všichni střelci musí mít aspoň základní znalosti a zručnost v zacházení s používanými zbraněmi. Od střelců se očekává, budou vždy plně uplatňovat tyto schopnosti.
- Závody pořádané pod záštitou SASS nejsou určeny k tomu, aby se na nich střelci učili základy ovládnutí zbraní.

SINGLE ACTION SHOOTING SOCIETY

Střelecká příručka

- Střelec se nikdy nesmí pohybovat se zbraní v ruce, pokud je pod nataženým kohoutem ostrý náboj. Pohyb je definován stejným způsobem jako v basketbalu. Jakmile má střelec v ruce zbraň, která má pod kohoutem ostrý náboj, musí jedna noha zůstat na místě. První porušení bude penalizováno diskvalifikací ze stage, druhé porušení diskvalifikací ze závodu. Poznámka: Přešlápnutí na místě, za účelem udržení rovnováhy nebo úpravy střeleckého postoje, je povoleno, pokud při tom střelec nezmění svou pozici.
- Opuštění nabíjecího stolu s nabitou puškou, která má natažený kohout (= kohout není zcela spuštěný): v takovém případě bude střelec instruován, aby namířil pušku do střeliště, plně natáhl kohout (pokud ten je pouze např. na bezpečnostním ozubu) a zmáčkl spoušť. Pokud nedojde k výstřelu, může střelec pokračovat v ukládání / přípravě zbraní na stage bez jakékoliv penalizace. Pokud dojde k výstřelu, bude střelec penalizován diskvalifikací ze stage a požádán, aby odešel k vybíjecímu stolu.
- "Střelba za pohybu" je výslovně zakázána, včetně výstřelů mezi jednotlivými kroky. Bezpečné stavy zbraní během pohybu jsou uvedeny dále.
- Alkoholické nápoje jsou zakázány na celé střelnici pro všechny přítomné - střelce, rozhodčí, hosty i ostatní až do doby, kdy je ukončena veškerá střelba daného dne. Žádný střelec nesmí požit jakýkoliv alkoholický nápoj, dokud nedokončil veškerou střelbu daného dne a neuložil své zbraně.
- Žádný střelec nesmí užít žádnou látku, která ovlivňuje jeho schopnost zúčastnit se závodu při naprosto plném vědomí a zcela bezpečným způsobem. Dále je zakázáno užívat takové léky, bez ohledu na to, zda jsou nebo nejsou na předpis, které by mohly způsobit malátnost nebo jakékoliv snížení fyzických nebo mentálních schopností.

Osobní přístup

Kromě výše uvedených bezpečnostních zásad se od každého střelce očekává, že bude dodržovat i tato pravidla:

- Střelec musí dodržovat všechny příkazy hlavního rozhodčího/Timer Operatora.
- Jakmile střelec zahájí střelbu na stage (první výstřel), nesmí stage opustit, dokud ji nedokončí a nepřejde k vybíjecímu stolu ke kontrole zbraní.
- Jakýkoliv střelec, host nebo rozhodčí, který se bude vyjadřovat hrubě nebo nezdvořile nebo se bude chovat jakkoliv výhružně nebo útočně, bude diskvalifikován ze závodu a je v pravomoci ředitele závodu vykázat takového člověka ze střelnice.
- Osobní konflikty nebudou tolerovány.
- „Duch hry“ je asi nejlépe definován jako sportovní chování. Buďte dobří sportovci a bavte se.

Nezabývání se situací

„Nezabývání se situací“ nastává, když střelec vědomě či dokonce úmyslně poruší instrukce k dané situaci (stage) za účelem získání výhody a toto není penalizováno, protože to působí dojmem „chyby“. Nezabývání se situací se týká pouze nestřeleckých činností, jako například odmítnutí hodit laso na býka, odpálit „dynamitovou“ nálož nebo odmítnout jakoukoliv jinou nestřeleckou činnost, která je požadovaná v popisu dané stage. V takovém případě je střelci udělena k případným dalším penalizacím za miss, proceduru nebo drobné porušení bezpečnosti ještě 30ti sekundová penalizace za Nezabývání se situací/ Duch hry.

SINGLE ACTION SHOOTING SOCIETY

Střelecká příručka

KAPITOLA 4 – PRAVIDLA NA STŘELNICI A ZÁSADY BEZPEČNOSTI

„Pravidla“ v tomto kontextu představují soubor pravidel chování na střelnici a od každého střelce se očekává, že je bude znát a neustále dodržovat. VŠECHNA tato SASS pravidla bezpečnosti jsou pevně daná a nikdy se nesmí stát, aby byla porušena nebo obcházena pravidly závodu nebo popisem střelby. Pravidla na stage představují standardní pravidla, která platí, pokud není v popisu střelby na stage stanoveno jinak (např. padací terče musí padnout, aby byly počítány jako zasažené).

PRAVIDLA NA STAGE

Následující standardní pravidla na stage **je třeba dodržovat na všech závodech pořádaných dle pravidel SASS**, pokud popis stages nestanoví jinak.

- Všechny brokové padací terče mohou být dostřelovány, dokud nepadnou.
- Všechny padací terče (pro brokovnici, pušku nebo revolver) musí padnout, aby se počítaly jako zasažené.
 - o Všechny padací terče, které zůstanou stát poté, kdy střelec zahájí střelbu další sekvence, budou počítány jako missy.
 - o VÝJIMKA: U střelců kategorie Buckaroo/Buckarette není požadováno, aby padací terče skutečně padly.
- Pokud není stanovena startovní pozice, stojí střelec **vzpřímeně** s revolvery v pouzdrech, s rukama po stranách těla a nedotýká se žádné zbraně (SASS standard).
- Ponos je definován tak, že střelec stojí vzpřímeně, drží dlouhou zbraň oběma rukama, botku pažby má na nebo pod úroveň pasu a ústí hlavně na nebo nad úroveň ramen.
- V případě selhání nebo spadnutí terče by měl střelec střílet „tam, kde terč byl“. Z bezpečnostních důvodů je zakázáno střílet na terče spadlé na zem.
- Při podezření, že po výstřelu zůstala střela v hlavni (squib), přikáže rozhodčí střelci, aby uvedl zbraň do bezpečného stavu a pokračoval s následující zbraní. Pokud se následně zjistí, že bylo vše v pořádku, bude střelci umožněn opakovaný start.

POŽADAVKY NA ZBRANĚ

Pravidla bezpečného zacházení – Revolvery

- Šestiranné revolvery je povoleno nabíjet u nabíjecího stolu maximálně pěti náboji a kohout je plně spuštěn na prázdné komoře.
- Pětiranné revolvery mohou být nabity pěti náboji, ale kohout musí být spuštěn na bezpečnostním zářezu nebo podobné pozici, aby nebyl opřený o zápalku náboje/perkusní zápalku.
- Pokud popis stage požaduje dobítí jednoho náboje, může být šestá komora perkusního revolveru nabita u nabíjecího stolu a zápalka nasazena po startovním signálu buď před prvním, nebo po posledním výstřelu. Plné přebití perkusního revolveru provádí střelci tak, že si na stage odloží revolvery, které jsou nabitě, ale bez zápalek, nebo vymění vystřílené válce za jiné, které jsou nabitě a bez zápalek. Zápalky se pak nasazují během řešení stage.
- U perkusních revolverů se zápalky nasazují pouze u nabíjecího stolu nebo během střelby. Je zakázáno usazovat zápalky na pistony perkusních revolverů pomocí kohoutu revolveru. Hlavní rozhodčí/Timer Operator může požadovat, aby po ukončení střelby byly veškeré nevystřelené komory uvedeny do bezpečného stavu ještě na palebné čáře, a to tak, že buď bude nasazena nová zápalka a komora vystřelena anebo bude z nevystřelené komory odstraněna zápalka.

SINGLE ACTION SHOOTING SOCIETY

Střelecká příručka

- Revolver s nataženým kohoutem nesmí nikdy opustit střelcovu ruku. To zahrnuje i předání z jedné ruky do druhé. Toto neplatí při nabíjení nebo dobíjení na palebné čáře.
- CAS závody NEJSOU závody v rychlém tasení. Jakékoliv nebezpečné zacházení se zbraní při jejím tasení nebo „fofrování“ je výslovně zakázáno. „Slip-hammering“ (ukazovák jedné ruky drží spoušť stále zmáčknutou a palec druhé ruky napíná a pouští kohout) není „fofrování“, a je povoleno.
- Revolvery jsou taseny a ovládány v souladu se střelcovou kategorií.
- Pouze střelci kategorií Gunfighter a B-Western mají povoleno mít v ruce současně dva nabitě revoly. Střelci všech ostatních kategorií mohou tuto situaci napravit bez penalizace před tím, než je u kteréhokoliv z revolverů natažen kohout.
- Po ukončení střelecké sekvence se revoly ukládají do holsterů (v bezpečném stavu), pokud popis stage výslovně nepožaduje něco jiného, např.: „přesuň se na další pozici a polož zbraň na kulisu“. Střelecká sekvence je definovaná jako střelba z jedné zbraně do doby, než je zahájena střelba z dalšího typu zbraně.
- Jakmile vyšel první výstřel, je zakázáno vypouštění nataženého kohoutu za účelem zamezení penalizace, pokud byl kohout natažen ve špatný okamžik, na špatném místě nebo pozici. Jakmile je kohout revolveru natažen, musí být náboj pod kohoutem vystřelen. Pokud ale ještě nepadl první výstřel, může být kohout revolveru opatrně spuštěn („přes palec“), pokud je to provedeno pod přímým dohledem hlavního rozhodčího/Timer Operatora TO. Ten k tomu ale musí dát výslovný souhlas. Viz také téma „dvojitá penalizace“ v části Pravidla bezpečného zacházení – Všechny zbraně.
- Při tasení revolveru nesmí být natažen kohout, dokud není zbraň bezpečně namířena do střeliště (nesvívá se zemí aspoň úhel 45 stupňů).

Neúmyslně nevystřelené náboje z revolveru znamenají miss. Pokud ale ostrý náboj zůstane pod kohoutem, je penalizací Stage Disqualification.

Bezpečný stav zbraně během střelby – Revolvery

Revolvery jsou považovány za BEZPEČNÉ při pohybu (v ruce, při ukládání do holsteru a při postupu na stage) a při odkládání POUZE v následujících situacích:

- Kohout plně spuštěný na prázdné komoře.
- Kohout plně spuštěný na vystřelené nábojnici. Revolver nesmí být v tomto stavu odložen před zahájením střelby, ale může v tomto stavu být odložen po jejím zahájení.
- Dodatečná upřesnění pro Gunfightery: při střelbě stylem Gunfighter se nesmí uložit revoly do holsterů a později s nimi dostřílet sekvenci (viz pravidla pro kategorii Gunfighter).

Pravidla bezpečného zacházení – Pušky

- Puška může být odložena s nabitým zásobníkem, zavřeným závěrem, kohoutem plně spuštěným na prázdné komoře (NE na bezpečnostním ozubu) a ústím hlavně mířícím do bezpečného prostoru (pravidlo 170°).
- Ústí hlavně se nikdy před zahájením střelby nepokládá na zem.
- Po vystřelení a odložení musí hlaveň pušky mířit do bezpečného prostoru. Pokud byla zbraň vybita a její závěr se poté zavřel, po ukončení střelby střelec za asistence rozhodčího/Timer Operatora otevře závěr a ukáže, zda je zbraň vybitá. Nikdo jiný než střelec se do té doby nesmí zbraně dotknout.
- Pokud je puška střílena jako poslední (NEDOPORUČUJE SE), musí být vybita, než ji střelec odloží u vybíjecího stolu. To neplatí pro zbraně, které byly stříleny v chybném pořadí, uvedeny do bezpečného stavu a poté odloženy.

- Jakmile je kohout u pušky natažen, náboj pod kohoutem musí být vystřelen nebo musí být otevřen závěr, aby puška mohla být uvedena do bezpečného stavu.
- Nevystřelené náboje vyhozené z pušky mohou být nahrazeny/dobity.

Bezpečný stav zbraně během střelby – Pušky

Puška může být **BEZPEČNĚ odložena** pouze při splnění následujících podmínek (některé chyby mohou být napraveny před tím, než je vystřeleno z následující zbraně):

- Vybitá.
- Kohout plně spuštěný na prázdné komoře nebo vystřelené nábojnici, závěr zavřený (odložená pro další použití).

Puška je považována za **BEZPEČNOU** při pohybu (v ruce, při postupu na stage) pouze v následujících situacích:

- Kohout plně spuštěný na prázdné komoře nebo vystřelené nábojnici, závěr zavřený.
- Závěr otevřený, náboj v podavači nebo v komoře.

Pravidla bezpečného zacházení – Brokovnice

- Brokovnice se vždy odkládají s otevřeným závěrem a vybité a nabíjejí se až po startovním signálu, pokud startovní pozice na stage nestanoví, že střelec drží brokovnici v rukách.
- U brokovnic s vnějšími kohouty je povoleno kohouty natáhnout před zahájením stage, bez ohledu na to, zda je zbraň odložena nebo ji střelec drží.
- Všechny padací brokové terče mohou být dostřelovány, dokud nepadnou, pokud pravidla stage nestanoví jinak.
- Brokové nábojnice mohou být ze zbraně odstraněny (pro uvedení zbraně do bezpečného stavu) bez penalizace.
- Po vystřílení a odložení musí hlaveň brokovnice mířit do bezpečného prostoru. Pokud byla zbraň vybita a její závěr se poté zavřel, po ukončení střelby střelec za asistence rozhodčího/Timer Operatora otevře závěr a ukáže, zda je zbraň vybitá. Nikdo jiný než střelec se do té doby nesmí zbraně dotknout.

Bezpečný stav zbraně během střelby – Brokovnice

Brokovnice může být **BEZPEČNĚ odložena** pouze při splnění následujících podmínek (některé chyby mohou být napraveny před tím, než je vystřeleno z následující zbraně):

- Vybitá.

Brokovnice je považována za **BEZPEČNOU** při pohybu (v ruce při postupu na stage) pouze v následujících situacích:

- Závěr otevřený, náboj v komoře nebo v podavači.
- Kohout(y) plně spuštěný(é) na prázdné(ých) komoře(rách) nebo vystřelené(ých) nábojnici(ích), závěr zavřený.

Pravidla bezpečného zacházení – Všechny zbraně

- Všechny odložené zbraně musí mít hlavně namířené do bezpečného prostoru.
- Všechny dlouhé zbraně, které na začátku stage leží v horizontální poloze na plochem povrchu, musí být položeny tak, aby aspoň zadní část lučíku byla nad odkládací plochou.
- Všechny krátké zbraně, které na začátku stage leží v horizontální poloze na plochem povrchu, musí být položeny tak, aby celá zbraň ležela nad odkládací plochou.

SINGLE ACTION SHOOTING SOCIETY

Střelecká příručka

- Všechny zbraně musí zůstat vybité kromě případů, kdy jsou pod přímým dohledem příslušných rozhodčích na palebné čáře nebo na určených nabíjecích a vybíjecích místech.
- Ústí hlavní dlouhých zbraní musí vždy směřovat do bezpečného prostoru (všeobecně nahoru a lehce směrem k terčům).
- Pokud je střelec ve fyzickém kontaktu se zbraní, je ta považována za stále pod jeho kontrolou.
- Pokud střelec při střelbě zakopne a upadne, ale neporuší přitom žádná bezpečnostní pravidla, bude mu povoleno, aby se postavil a pokračoval ve střelbě.
- Upuštění jakékoliv nenabitě zbraně na stage bude penalizováno diskvalifikací ze stage. Toto neplatí pro revolvery, které v případě selhání vybavení zůstanou v pouzdrech (např. pokud praskne přezka na hlavním opasku a opasek spolu se zbraněmi spadne na zem). Střelec může bezpečně sebrat spadlou zbraň/pás a pokračovat v řešení stage bez penalizace, nebo je může sebrat po dokončení stage.
- Upuštění jakékoliv nabitě zbraně bude penalizováno diskvalifikací ze závodu.
 - o Střelci by nemělo být dovoleno, aby sebral upuštěnou zbraň. To provede rozhodčí, zbraň zkontroluje, vybijí (pokud je to potřeba), vrátí ji střelci a posoudí případnou penalizaci.
 - o Toto neplatí pro revolvery, které v případě selhání vybavení zůstanou v pouzdrech (např. pokud praskne přezka na hlavním opasku a opasek spolu se zbraněmi spadne na zem). Střelec může bezpečně sebrat spadlou zbraň/pás a pokračovat v řešení stage bez penalizace, nebo je může sebrat po dokončení stage.
- Pokud je zbraň střílena v nesprávném pořadí nebo z nesprávné pozice, bude střelec penalizován procedurou. V tom případě, pokud si střelec vybere nebo je nucen střelit miss kvůli nebezpečnému úhlu nebo zakrytému terči, je možné dobít náboj a tím zabránit missu (obávaná „dvojitá penalizace“ za proceduru a miss). To neznamená, že střelec smí kdykoliv dobít pušku nebo revolver, aby nahradil miss.
- Pokud střelec ohlásí závadu na zbrani, je mu dána možnost zbraň bezpečně odložit a pokračovat v řešení stage. V tom případě Timer Operator umožní střelci bezpečné odložení zbraně na nejbližší vhodné horizontální ploše (bedna, stůl, balík slámy apod.), nebo, pokud je to nezbytné, předání zbraně další osobě. Pokud dojde k opakovanému selhání zbraně, může Timer Operator požadovat, aby si střelec zbraň vyměnil.
- Pokud dojde na zbrani k závadě, která nemůže být odstraněna na palebné čáře, nesmí být tato zbraň přemístěna z palebné čáry/vybíjecího stolu, aniž by před tím byla vybita. Střelec, který opustí palebnou čáru se závadnou zbraní a není přitom pod dohledem rozhodčího, bude penalizován diskvalifikací ze závodu.
- Dlouhé zbraně musí být odkládány vybité a mířící do bezpečného prostoru. To může být napraveno, dokud není vystřelena další rána. Pokud byla dlouhá zbraň odložena nevybitá, může se k ní střelec vrátit a vybit ji před tím, než začne střílet z další zbraně, nebo ji střelec může vybit po ukončení střelby a za asistence Timer Operatora. Ostrý náboj ponechaný v podavači, stejně jako prázdná nábojnice, vyhozená nebo ponechaná v podavači nebo v komoře, představují 10 sekund MSV. Pokud je otevřen závěr a je vyhozen ostrý/nevystřelený náboj, je střelec penalizován diskvalifikací ze stage (SDQ), protože byla odložena dlouhá zbraň s kohoutem nataženým nad ostrým nábojem.

SINGLE ACTION SHOOTING SOCIETY

Střelecká příručka

V tomto případě nelze situaci napravit tím, že se střelec vrátí ke zbrani a vybijí ji před tím, než vystřelí z následující zbraně, penalizace platí v okamžiku, kdy je nabitá zbraň odložena.

- Pokud je dlouhá zbraň střílena jako poslední, musí být vybita, než ji střelec odloží u vybíjecího stolu.
- To neplatí pro zbraně, které byly stříleny v chybném pořadí, uvedeny do bezpečného stavu a poté odloženy.

BEZPEČNOST

Sedm hlavních pravidel

- 1- S každou zbraní zacházej, jako by byla nabitá.
- 2- Nikdy nedopusť, aby ústí hlavně jakékoliv zbraně porušilo pravidlo 170°.
- 3- Vždy se ujisti, že víš, kde je tvůj terč a co je za ním.
- 4- Nedávej prst na spoušť, dokud nejsi připravený vystřelit.
- 5- Mimo palebnou čáru, tedy od nabíjecího stolu k vybíjecímu stolu, zůstávají zbraně vybité.
- 6- Se všemi zbraněmi zacházej s respektem.
- 7- V případě problémů nebo nejasností se neboj promluvit.

Pravidlo 170°

Pravidlo 170° znamená, že ústí zbraně musí vždy mířit směrem k terčům +/- 85 stupňů na každou stranu. Sledování směru zamíření hlavní je důležité i mezi, před a po odstřílení stage. Pravidlo 170° je základním bezpečnostním pravidlem při zacházení se zbraněmi a platí vždy a za všech okolností.

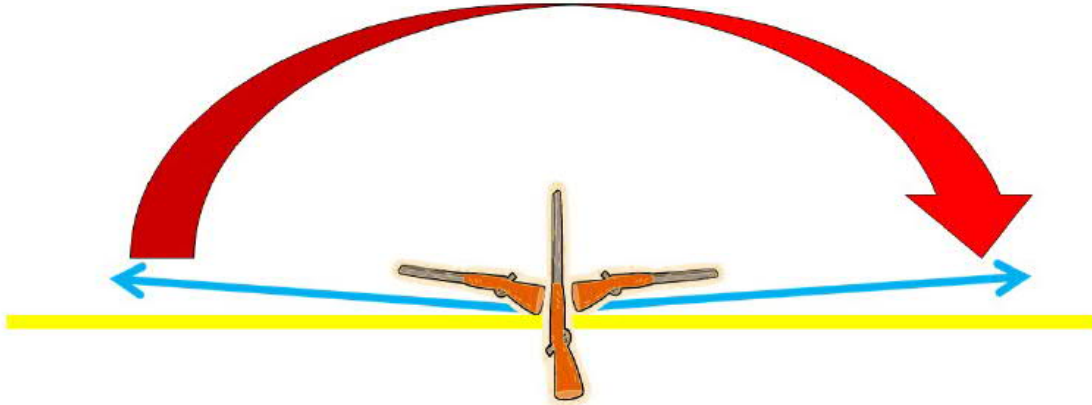
- Nikdy nesmí dojít k tomu, že ústí hlavně „přejíždí“ ostatní účastníky.
- Při přesunech během závodu musejí mít dlouhé zbraně otevřené závěry, prázdné komory a zásobníky a hlavně musí mířit do bezpečného prostoru.
- Revolver, který je v holsteru (nabitý nebo vybitý) a má kohout plně spuštěný na prázdné komoře nebo vystřelené nábojnici, je považován za bezpečný, a pokud je bezpečně v holsteru, tak na nikoho nemíří.
- Nedodržování pravidla míření zbraní do bezpečného prostoru bude penalizováno diskvalifikací ze stage a v opakovaných případech diskvalifikací ze závodu.

POZNÁMKA: Výjimka (bez penalizace) je samozřejmě povolena pokud střelec tasí/ukládá revolvery z/do povolených holsterů. Další výjimkou bez z penalizace je situace, kdy střelec bere/ukládá vertikálně odloženou brokovnici dvojku.

SINGLE ACTION SHOOTING SOCIETY

Střelecká příručka

Pravidlo 170°



Pravidlo 170° znamená, že ústí zbraně musí vždy mířit směrem k terčům +/- 85 stupňů na každou stranu

Timer Operator – TO, hlavní rozhodčí

Hlavním úkolem rozhodčího je pomáhat střelci při střelbě. Od rozhodčího se dále očekává, že bude střelci nejen pomáhat, ale v rámci svých možností mu také zabrání v nesprávném nebo nebezpečném chování, a tím mu minimalizuje odpovídající penalizace.

Správné vedení střelce nebo žádné vedení rozhodčím není považováno za bránění střelci, a proto nemůže být nikdy důvodem k opakování stage.

Nesprávné umístění zbraní nebo munice na stage je chybou střelce a penalizováno jako procedurální chyba, pokud střelec není schopen tuto situaci napravit při řešení stage a bez cizí pomoci. Použití nepovoleně získané munice (kterou střelec nepřinesl/neuložil na stage povoleným způsobem) je penalizováno jako procedurální chyba. Jakékoliv terče zasažené touto municí jsou penalizovány jako miss. Základní čas (bez penalizací/raw time) nebude nijak upravován.

Očekává se, že hlavní rozhodčí/TO je hlavní autoritou při řešení všech bezpečnostních problémů vzniklých na nabíjecích a vybíjecích místech a na palebné čáře. Protože ale všichni střelci jsou zároveň rozhodčími zodpovědnými za bezpečnost, jakýkoliv střelec, který zjistí porušení bezpečnosti, by měl tuto situaci ohlásit hlavnímu rozhodčímu, který ji bude dále řešit.

Pokyny na střelnici

Standardní pokyny jsou nejlepším způsobem jak řídit činnost na palebné čáře a jsou používány téměř u každého uznávaného střeleckého sportu. Z důvodu bezpečnosti je od všech střelců požadováno, aby dodržovali všechny pokyny vydané hlavním rozhodčím. Pokud chcete lépe porozumět používaným pokynům, přihlaste se na SASS Základní bezpečnostní kurz rozhodčích, úroveň I.

DŮLEŽITÉ ZÁKLADNÍ POKYNY NA STŘELNICI

- „Zastavit palbu!“ (“Cease Fire!” nebo “Stop!”) Pokud kdykoliv dojde ke vzniku nebezpečné situace, Timer Operator nebo jakýkoliv jiný rozhodčí okamžitě vydá hlasitý povel „Cease Fire!“ nebo „Stop!“ Střelec musí okamžitě zastavit palbu a přestat se pohybovat. Úmyslné nereagování na pokyn „Cease Fire“ nebo „Stop“ vydaný hlavním rozhodčím/Timer Operátorem je penalizováno diskvalifikací ze závodu.
- „Hlaveně!“ (“Muzzle!”) Tento pokyn varuje střelce, že hlaveň jeho zbraně je blízko k porušení pravidla 170°, a proto by měla být natočena více směrem do střeliště.
- „K terčům“ (“Down Range”) – tento pokyn se vydává, pokud je potřeba z jakéhokoliv důvodu jít do střeliště, včetně opravy terčů. Jakmile je vydán pokyn „K terčům“, všichni účastníci závodu u nabíjecích a vybíjecích míst musí zastavit nabíjení a vybíjení. Běžnou praxí je, že tito lidé zvednou ruce, aby bylo jasné viditelné, že nedochází k žádné manipulaci se zbraněmi, zatímco je někdo ve střelišti. To se týká hlavně situace, kdy jsou nabíjecí a/nebo vybíjecí stoly orientovány směrem do střeliště.

Bezpečnostní kurzy rozhodčích – RO I. & RO II.

Pro lepší pochopení a umožnění kvalifikované diskuze ohledně SASS pravidel, včetně postupů na střelnici, řízení závodu, pravidel, procedur a penalizací, doporučuje SASS VŠEM střelcům absolvování aspoň Základního bezpečnostního kurzu rozhodčích, úroveň I., a to co nejdříve jakmile začnou střílet kovbojskou akční střelbu. Střelci se na kurzech také dozvědí základní principy pořádání závodů, které pomáhají při spravedlivé, efektivní a BEZPEČNÉ organizaci těchto závodů. Kurzy jsou vedeny certifikovanými instruktory SASS a organizovány prostřednictvím místních přidružených klubů.

POSTUPY PŘI ZÁVODU A POUŽÍVANÉ STANDARDY

Pravidla na střelnici

Cowboy Action Shooting™ není závod v přesné střelbě. Malé terče ve velkých vzdálenostech kazí akční prvek střelby a odrazují nové střelce.

Zkušení střelci i začátečníci chtějí trefit všechny terče. Někteří střelci se jen trefují (nebo netrefují) rychleji než jiní. Pokud má střelec příliš missů nebo se mu zdá být obtížné se trefit, přestává ho střelba bavit. To se týká hlavně méně zdatných střelců.

Zeptejte se jakéhokoliv zkušeného kovbojského střelce a on vám potvrdí, že neexistuje terč dostatečně velký nebo dostatečně blízko, aby se nedal minout!

Detailnější návod na pořádání závodů je uveden v příručce ředitele závodu (SASS Match Directors Guide), absolutní pravidla pro umístění terčů ale neexistují.

- Používají se kovové (a papírové) terče dostatečné velikosti.
- Pokud je to praktické, lze pro zlepšení zpětné vazby pro střelce a zvýšení atraktivity pro diváky použít padací terče, například poppery nebo podobné kovové terče.
- Terče jsou postaveny do blízké až střední vzdálenosti. Přesná pravidla nejsou stanovena, ale pro terče o velikosti přibližně 16" x 16" se doporučují následující vzdálenosti:
 - o Revolver: 7 až 10 yardů.
 - o Brokovnice: 8 až 16 yardů.
 - o Puška: 13 až 50 yardů.
 - o Derringer/Kapesní pistole – střelba na vzdálenost do třech yardů, **pouze na papír nebo balonky.** Vzdálenost je příliš krátká na bezpečnou střelbu do oceli.

Stejně jako se vyvíjí Cowboy Action Shooting™ jako sport, i ředitelé závodů po celém světě reagují na různé požadavky střelců týkající se postupů střelby a umístění terčů.

SINGLE ACTION SHOOTING SOCIETY

Střelecká příručka

Proto většina klubů na svých závodech umísťuje terče mnohem blíže, než je ve výše uvedeném příkladu, čímž je dosaženo mnohem větší „zábavnosti“ při střelbě.

Pokud je použita bližší než doporučená vzdálenost, musí být dopadová část terčů odpovídajícím způsobem natočena směrem k zemi, aby se vzhledem k blízkosti terčů zabránilo odrazům směrem ke střelcům. Je třeba také dbát na stav dopadové plochy ocelových terčů. Na té by neměla být žádná poškození nebo důlky. Povrch by měl být plochý.

V rámci daných možností by padací terče měly být nastaveny tak, aby padly při plném zásahu standardní tovární ráží .38 Special.

Opakování stage / Nový start

Závody SASS nad úrovní klubových závodů jsou tzv. „no alibi“. Jakmile je vystřelena první rána, střelec musí dokončit stage dle svých nejlepších schopností.

- Selhání zbraně nebo munice není důvodem pro opakování stage. Pokud ale dojde k selhání střelnice/stage (selhání vybavení stage, selhání timeru/nezaznamenání času nebo neoprávněný zásah rozhodčích), které střelec nemohl ovlivnit, může být opakování stage povoleno.
- V případě opakování stage střelec začíná od nuly, přenášejí se mu pouze případné bezpečnostní penalizace z předchozího pokusu.
- Ředitel závodu má pravomoc změnit MSV penalizaci udělenou rozhodčím na opakování stage.
- Opakovaný start je možno poskytnout až do okamžiku, kdy je vystřelena první rána. Více opakovaných startů pro jednoho střelce, které by podle názoru rozhodčího dávaly střelci neoprávněnou výhodu, nebudou povoleny, protože nejsou v souladu s myšlenkou Ducha hry.

Řízení závodu a používané termíny

Zde je uveden pouze stručný přehled základních funkcí a termínů. Detailní popis těchto pozic a jejich povinností je uveden v příručce Základního bezpečnostního kurzu rozhodčích, úroveň I.

- **Skupina (Posse)** – skupina střelců, kteří střelí společně během celého závodu.
- **Ředitel závodu (Match Director)** – je ředitelem celého závodu a zodpovídá za obsazení dalších funkcí. Ředitel závodu bývá většinou i autorem stages a konceptu celého závodu. Také má pravomoc změnit MSV penalizaci na opakování stage.
- **Vedoucí střelnice (Range Master)** – má na starosti všechny stages a zodpovídá za jejich obsazení odpovídajícími rozhodčími. Provádí kontrolu stages a zajišťuje jejich správné a bezpečné vybudování a funkci.
- **Rozhodčí závodu (Match RO)** – je spojovacím článkem mezi vedoucími skupin a vedoucími střelnice v oblasti aplikace pravidel a stanovení penalizací.
- **Vedoucí skupiny, Zástupce (Posse Marshal/Deputy Posse Marshal)** – vede skupinu a zodpovídá za určení všech rozhodčích ve skupině. Zodpovídá za bezpečný a efektivní průběh střelby ve skupině v souladu se všemi pravidly.
- **Měřič času (Timer Operator TO)** – je hlavním rozhodčím na stage. Má na starosti dění na palebné čáře a jeho hlavním úkolem je bezpečně pomáhat střelcům během střelby.
- **Pozorovatelé (Spotters/Counters)** – počítají výstřely a missy a kontrolují, zda terče byly zasaženy ve správném pořadí a správným počtem výstřelů. Vždy by měli být tři - v případě missů rozhoduje většina (dva ze tří).

SINGLE ACTION SHOOTING SOCIETY

Střelecká příručka

- **Zapisovatel (Score Keeper)** – na každé stage zapisuje časy a penalizace u každého střelce.
- **Rozhodčí u nabíjecího stolu (Loading Table Officer)** – vizuálně kontroluje, že všechny zbraně jsou nabitě odpovídajícím počtem nábojů, a ověřuje, že u žádné zbraně se náboj nikdy nedostane před úderník a že kohouty všech zbraní jsou vždy spuštěny na prázdných komorách.
- **Rozhodčí u vybíjecího stolu (Unloading Table Officer)** – musí vizuálně zkontrolovat komory všech zbraní a ujistit se, že zbraně jsou vybité.

Přehled penalizací

Na závodech organizovaných dle pravidel SASS je pět typů penalizací: 5 sekund, 10 sekund, Diskvalifikace ze stage (Stage Disqualification, SDQ), diskvalifikace ze závodu (Match Disqualification, MDQ) a nezabývání se situací/Duch hry. Pro lepší porozumění používaných penalizací se přihlaste se na SASS Základní bezpečnostní kurz rozhodčích, úroveň I.

5 SEKUND

Missy představují penalizaci 5 sekund. Puškové, revolverové a brokovnicové terče musí být stříleny z odpovídajícího typu zbraně. „Miss“ je definován jako nezasažení správného terče správným typem zbraně a zahrnuje:

- Každý nezasažený terč.
- Každý nevystřelený náboj.
- Neúmyslné ponechání nevystřelených nábojů v revolveru představuje miss za každý takový náboj, pokud není nevystřelený náboj pod kohoutem – v tom případě se jedná o diskvalifikaci ze stage.
- Každý terč zasažený nesprávnou zbraní, úmyslně nebo omylem.
- Každý terč zasažený „nepovoleně získanou“ municí.

10 SEKUND

10ti sekundové penalizace zahrnují procedurální penalizace (“Procedural”, P) a drobné porušení bezpečnosti (Minor Safety Violation, MSV). Procedurální chyby jsou jednoduché neúmyslné omyly způsobené „výpadkem myšlení“ nebo zmatením, kdy střelec střílí terče v jiném pořadí, než jak je uvedeno v instrukcích stage. Na jedné stage může být udělena jen jedna procedurální penalizace. Drobná porušení bezpečnosti jsou méně významné bezpečnostní chyby, jejichž výsledkem není přímé ohrožení osob.

Procedurální chyby zahrnují:

- Nepoužití zbraně nebo kulis či neprovedení požadovaného manévru.
- Střílení do terčů v jiném pořadí než je požadováno v popisu stage.
- Řešení stage (zbraně, terče, pohyby) v jiném pořadí než je požadováno v popisu stage.
- Použití „nepovoleně získané“ munice.
- Nevrácení revolverů do pouzder, pokud není stanoveno jinak.
- První porušení (ve stejném závodu) požadavků na kategorii, ve které je střelec přihlášen.
- Vystřelení více ran než je požadováno v popisu stage.

Drobné porušení bezpečnosti zahrnuje:

- Ponechání prázdné nábojnice nebo ostrého náboje v zásobníku nebo závěru dlouhé zbraně.
- Ponechání prázdné nábojnice v komoře dlouhé zbraně.

SINGLE ACTION SHOOTING SOCIETY

Střelecká příručka

- Vybitá dlouhá zbraň s otevřeným závěrem, která upadne, ale neporuší pravidlo 170 stupňů ani na nikoho nezamíří.
- Natažení kohoutu revolveru před tím, než zbraň dosáhne úhlu 45 stupňů se zemí.

DISKVALIFIKACE ZE STAGE (SDQ)

Diskvalifikací ze stage se penalizuje závažnější porušení bezpečnosti. Znamená to, že střelcův výsledek na této stage je z důvodu tohoto porušení zcela anulován.

- Střelba za pohybu (nepřetržitý plynulý pohyb během střelby).
- Nevybitá zbraň upuštěná kdekoli na palebné čáře (mezi nabíjecím a vybíjecím stolem).
- Dlouhé zbraně, které po odložení upadnou a poruší pravidlo 170 stupňů.
- Porušení pravidla 170 stupňů /neschopnost udržet ústí hlavně v bezpečném prostoru.
- Výstřel, který zasáhne zem nebo pevnou kulisu ve vzdálenosti pěti až deseti stop od střelce.
- Do holsteru je vrácen revolver, jehož kohout není plně spuštěn na vystřelené nábojnici nebo prázdné komoře.
- Revolver s nataženým kohoutem opustí střelcovu ruku.
- Odložení dlouhé zbraně s ostrým nábojem ponechaným v komoře dlouhé zbraně.
- První (po příchodu na palebnou čáru) odložení dlouhé zbraně s nataženým kohoutem/zavřeným závěrem (jakmile zbraň opustí střelcovy ruce).
- Druhé porušení (ve stejném závodě) požadavků na kategorii, ve které je střelec přihlášen.
- Pohyb s ostrým nábojem pod nataženým kohoutem nebo s kohoutem spuštěným na ostrém náboji.
- Pohyb s dlouhou zbraní, která má zavřený závěr a natažený kohout. Výjimka je pro pušku s prázdnou komorou při přesunu od nabíjecího stolu na palebnou čáru.
- Nebezpečné zacházení se zbraní.
- Nabíjení jinde než na určených místech nebo na palebné čáře.
- Použití zakázané zbraně nebo zbraně upravené zakázaným způsobem.
- Revolver s kohoutem spuštěným na ostrém náboji je vrácen do holsteru nebo odložen.
- „Přejíždění“ kohokoliv ústím vybité zbraně.
- Nedodržování pravidel pro nabíjení a vybíjení.
- Opuštění palebné čáry z jakéhokoliv důvodu po zahájení stage.
- Střelba na prázdko na nabíjecím a vybíjecím místě.
- Vypouštění kohoutu u jakékoliv zbraně, aniž by to bylo výslovně povoleno Timer Operátorem a pod jeho dozorem.

DISKVALIFIKACE ZE ZÁVODU (MDQ)

Diskvalifikace ze závodu je nejzávažnější penalizací a znamená, že střelec si uloží své zbraně a po zbývajících dobu závodu je vyloučen z jakékoliv střelby.

- Dvě penalizace za nedodržení Ducha hry.
- Dvě penalizace SDQ (dokonce i na jedné stage). *Toto se nevztahuje na případ jednoho úkonu, ze kterého vyplývá více penalizací (např. porušení pravidla 170° s vybitou zbraní A současně „přejíždění“ kohokoliv ústím zbraně).
- Agresivní přístup nebo nesportovní chování.
- Úmyslné nebo vědomé nereagování na pokyn „Cease Fire“ nebo „Stop“ vydaný hlavním rozhodčím/Timer Operátorem.
- Střelba pod vlivem alkoholu, léků nebo jiných látek, které mohou způsobit jakékoliv snížení fyzických nebo mentálních schopností střelce.

SINGLE ACTION SHOOTING SOCIETY

Střelecká příručka

- Opuštění palebné čáry s nevybitou poškozenou zbraní a bez přímého dohledu rozhodčího.
- Střelba zakázanou municí (např. munice, u které je překročena maximální stanovená rychlost střely, a brokových nábojů, u kterých je zúžené ústí. Netýká se munice, u které rychlost střely nedosahuje stanoveného power factoru).
- Upuštění nabitě zbraně.
- Jakýkoliv výstřel, který dopadne na zem nebo na vybavení stage ve vzdálenosti kratší než pět stop od střelce.
- Jakýkoliv výstřel u nabíjecího nebo vybíjecího místa.
- Jakýkoliv výstřel, který je považován za nebezpečný.
- „Přejíždění“ kohokoliv ústím nabitě zbraně.
- Třetí porušení (ve stejném závodě) požadavků na kategorii, ve které je střelec přihlášen.
- Vyvolávání osobních konfliktů.

NEZABÝVÁNÍ SE SITUACÍ / DUCH HRY

Nezabývání se situací nebo porušení Ducha hry představuje penalizaci 30 sekund. Dvě penalizace tohoto typu na jednom závodě mají za následek diskvalifikaci ze závodu.

- Úmyslné odstřílení stage jiným než požadovaným způsobem za účelem získání výhody (Duch hry).
- Používání munice, jejíž power factor nebo rychlost střely je nižší než stanovené minimum. Penalizace je použita u všech stage na kterých byl střelec kontrolován a nesplnil požadované parametry (Duch hry).
- Úmyslné odmítnutí provést nestřeleckou činnost požadovanou v popisu stage (Nezabývání se situací).

STANOVENÍ PENALIZACÍ, PROTESTY

Může se stát, že si střelec během střelby přivodí penalizace, které je třeba správně kvalifikovat. Hlavní autoritou přímo na místě je pro tyto účely hlavní rozhodčí / TO, s podporou spotterů. Rozsah penalizovaných oblastí zahrnuje porušení bezpečnosti, procedurální chyby, správné provedení všech činností na stage, zakázané zbraně a vybavení, správná munice, správné oblečení a další specifické požadavky jednotlivých kategorií jako třeba odpovídající množství kouře u černoprachých kategorií. Hlavní rozhodčí může samostatně udělit penalizaci za porušení bezpečnosti nebo procedurální chybu, pokud k nim jednoznačně došlo (to se ale nevztahuje na stanovení počtu missů). Stanovení missů je zcela v kompetenci spotterů.

Pokud se střelec domnívá, že hlavní rozhodčí rozhodl v jeho věci chybně nebo nesprávně vyhodnotil jeho situaci, musí nejdříve bezpečně vybit a odložit své zbraně a poté může **zdvořile a klidně** podat protest, nejdříve u hlavního rozhodčího a/nebo u vedoucího skupiny. Protest může podat **pouze dotčený střelec**. Tato diskuse by neměla zdržovat postup skupiny, takže by měla být vedena mimo palebnou čáru a měli by se jí účastnit **pouze ti rozhodčí**, kteří byli v době dané situace na palebné čáře a střelec (střelec, TO a spotteři). Hlavní rozhodčí musí zcela objektivně zvážit všechna fakta a důkazy tak jak jsou, a musí být připraven probrat veškeré detaily a zodpovědět všechny střelcovy otázky. Není povoleno používat jako důkaz jakékoliv pořízené video/audio nebo fotografické materiály. Pamatuji, že veškeré pochybnosti jsou vždy řešeny ve prospěch střelce. Od závodníků se většinou požaduje, aby své protesty podali **před opuštěním stage** nebo střeliště, kde k dané situaci došlo.

SINGLE ACTION SHOOTING SOCIETY

Střelecká příručka

Pokud TO/vedoucí skupiny nevyřešili záležitost ke střelcově spokojenosti, může střelec postoupit protest vedoucímu střelnice (Range Master). Range Master by měl objektivně posoudit protest pouze v souladu s danými pravidly a provést vlastní šetření tím, že vyslechne přímé účastníky daného incidentu (TO, spotteři a střelec). Příímá „inspekce“ může být nezbytná v případech problémů souvisejících s nepovolenými zbraněmi a/nebo vybavením, nepovolenými úpravami, pochybnou municí nebo nepovoleným oblečením. To v případě potřeby zahrnuje i provedení procedury ke stanovení power factoru nebo množství vytvářeného kouře.

Pokud ani Range Master nevyřeší protest ke střelcově spokojenosti, může střelec postoupit svůj protest řediteli závodu (Match Director). MD provede své vlastní šetření výše uvedeným postupem a podle stejných pravidel. **Rozhodnutí ředitele závodu je konečné.**

MD může na základě svého rozhodnutí ustanovit zvláštní komisi pro řešení protestu, která mu bude pomáhat při rozhodování. Tato komise by se měla skládat ze tří Territorial Governors (TGs), kteří nejsou ze střelcova domovského státu. Při podávání protestu na této úrovni může být požadováno sepsání protestu písemnou formou na stanoveném formuláři a zaplacení poplatku. Jakmile je poplatek zaplacen a odpovídající dokumentace je k dispozici, je ustanovena komise. Komise by měla provést pečivé prověření dostupných údajů se stejnou objektivitou a nezávislostí, jak je uvedeno výše. Pokud je rozhodnuto ve prospěch střelce, bude mu poplatek vrácen. Role Match Directora zde spočívá pouze v administrativním zajištění procesu.

Hodnocení

Závody dle pravidel SASS jsou hodnoceny na základě celkového naměřeného času střelby (Total Time Scoring), ke kterému se přidává penalizace za netrefené terče, procedurální chyby a případná další porušení pravidel. Každá situace (stage) je hodnocená samostatně, poté jsou součty dosažených výsledků za všechny odštěřené stages seřazeny podle konečného umístění, buď v celkovém hodnocení, nebo po kategoriích.

Při hodnocení podle celkového naměřeného času je třeba před závodem spočítat pro každou stage její maximální povolený čas. Ten je potom použit při penalizaci SDQ.

Maximální povolený čas na stage je součet všech miss penalizací za všechny terče na stage plus 30 sekund.

Příklad: 5 sekund za každý terč (10 puška, 10 revolvery, 4 brokovnice = 24 terčů x 5 sekund = 120 sekund. Po přidání 30ti sekund dostaneme maximální povolený čas 150 sekund.

Při penalizaci SDQ je střelci zapsán čas dle výše uvedeného příkladu. Čas za DNF (nedokončení stage stage) je stejný jako za SDQ, tedy maximální povolený čas za danou stage. Hodnocení za diskvalifikaci ze závodu (MDQ) je „NEHODNOCENO“ /“NO SCORE.” Při udělení MDQ je střelec vyřazen z hodnocení a tím pádem i z celého závodu. Dvě penalizace SDQ/DNF (nebo jedna od každého) ve stejném závodě znamenají MDQ.

Na SASS závodech jsou tradičně vyhlašováni celkoví vítězi, zvláště muži a ženy. Ti jsou určeni podle nejlepšího výsledku v hlavním závodě.

PRAVIDLA PO MUNICI

Power Factor

Minimální standard pro náboje se středovým zápalem používané v kategoriích s bezdýmným prachem na všech závodech SASS (státní, regionální, národní, mezinárodní a mistrovství světa) je minimální výkonový faktor 60 a minimální rychlost střely 400 stop za sekundu, fps.

Maximální rychlost střely pro revolvery je 1000 fps a 1400 fps pro pušky. Munice, která překračuje hodnoty rychlosti, je považována za nepovolenou (to se netýká munice, která nesplňuje požadavky na power factor). Kapesní pistole, derringery a pušky na mířenou střelbu na dlouhé vzdálenosti mají výjimku z požadavků na faktor a rychlost střely.

Výkonový faktor se vypočítá tak, že se hmotnost střely (v grainech) vynásobí její rychlostí (ve stopách za sekundu) a výsledek se vydělí tisícem. Zde jsou příklady:

- 100 gr střela má při rychlosti 600 fps faktor v hodnotě 60: $(100 \times 600) / 1000 = 60.00$
- 77 gr střela má při rychlosti 800 fps faktor v hodnotě 61.6: $(77 \times 800) / 1000 = 61.60$
- 200 gr střela má při rychlosti 400 fps faktor v hodnotě 80: $(200 \times 400) / 1000 = 80.00$

Testování Power Factoru / Dýmu vytvářeného černoprachou municí

Range Master nebo ředitel závodu může také kdykoliv dle vlastního uvážení požadovat test jakékoliv munice, u které je podezření, že nesplňuje požadavky SASS. Pokud je kontrolována bezdýmná munice, budou střelci požádáni o poskytnutí pěti kusů munice ke každé testované zbraně, pokud možno u nabíjecího stolu poté, co už byly nabitý. Z každé skupiny pěti nábojů se z jednoho náboje vytáhne střela a zváží se. Zbývající čtyři náboje se vystřelí skrz chronograf ze střelcovy zbraně, z níž byly náboje vyjmuty. Před každým výstřelem bude ústí hlavně zvednuto do úhlu 80 stupňů a poté sníženo. Střelec si nemůže vybrat zbraň, ze které bude provedena kontrolní střelba, všechny zbraně bez ohledu na jejich ráži mohou být kdykoliv testovány.

Pokud bude průměrný faktor čtyř vystřelených nábojů v hodnotě 60 nebo vyšší A minimální rychlost střely bude 400 fps, bude střelcova munice považována za povolenou. Pokud bude průměrný faktor čtyř vystřelených nábojů v hodnotě nižší než 60 NEBO minimální rychlost střely bude nižší než 400 fps, bude střelec na poslední odstřílenou stage penalizován 30ti sekundami za porušení principu Ducha hry. Každá další stage strílená stejnou municí bude penalizována stejným způsobem. Dvě penalizace typu Duch hry vedou k diskvalifikaci ze závodu.

Testování, zda černopraché náboje vytvářejí odpovídající množství kouře, bude prováděno podobně jako je popsáno výše. Střelec bude požádán o pět nábojů z každé testované zbraně, pokud možno už nabitých u nabíjecího stolu. Tyto náboje budou porovnány s množstvím kouře vytvořeným oficiálním standardem, který byl nabit následujícím způsobem:

- Standardní nábojnice .38 Special.
- 1cc prachu Goex 2F.
- Zápalka Federal Standard.
- Olověná střela o hmotnosti 145 grainů, mazaná prostředkem SPG.
- Prach lehce stlačen, střední zaškrčení.

Pokud střelcovy náboje nevytvoří stejné množství kouře jako uvedený standard, bude střelec penalizován nedodržením požadavků na kategorii. První porušení je penalizace za proceduru, druhé porušení ve stejném závodu je diskvalifikace ze stage a třetí porušení ve stejném závodu znamená diskvalifikaci ze závodu.

Požadavky na munici

Střelci zodpovídají za poškození terčů nebo újmu na zdraví způsobenou odraženými střelami při použití nesprávné munice. Takové závažné porušení bezpečnosti je důvodem pro okamžitou diskvalifikaci a vyloučení střelce ze závodu.

REVOLVEROVÁ A PUŠKOVÁ MUNICE

- Střely nesmějí být plášťové, poloplášťové, s dutou špičkou (hollow point) pokovené/poměděné ani nesmí mít gas check. Musí být celé z olova. Střely potažené Molydisulfidem, polymerem nebo ekvivalentním materiálem jsou povolené.
- Musí být ve formě jednotného projektilu. Hromadné střely jsou zakázané.
- Náboje se střelami zapuštěnými pod ústím nábojnice nejsou povoleny.
- Všechny náboje se středovým nebo okrajovým zápalem musí být vyrobeny tak, aby zápalka, střelný prach a střela byly umístěny v jedné kovové nábojnici, která je vyrobena tak, aby přesně zapadla do komory zbraně. Zápalka musí být typu, který používá malé množství chemické látky citlivé na náraz umístěné ve středu dna nábojnice nebo při jeho okrajích.
- Elektricky odpalovaná munice je zakázaná.

BROKOVÁ MUNICE

- Velikost broků pro střelbu brokovnicí musí být u všech disciplín maximálně 4 nebo menší (ocelové nebo pokovené broky jsou zakázané).
- Broková munice typu Magnum nebo High velocity není povolena.
- Brokové náboje nesmějí být upravovány (zmenšovány, zužovány) jinými matricemi/přebíjecími nástroji než těmi určenými pro danou ráži.
- Brokové náboje, které mají jakýmkoliv způsobem upravená/zúžená ústí (např. do tvaru kužele či ogiválu) nejsou povoleny.
- Brokové náboje nesmějí být upraveny žádným způsobem, který umožní, aby část nábojnice byla spolu s broky a košíkem vystřelena jako jednotný projektil.
- Do pumpy a pákové brokovnice není v hlavním závodu povoleno nabít najednou více než dva náboje, pokud není v popisu stage stanoveno jinak. Při skupinových závodech je povoleno nabít zásobníky brokovnic na jejich plnou kapacitu.

ČERNOPRACHÁ MUNICE

- Všude v této příručce se pod pojmem černý prach míní černý střelný prach nebo jeho náhražky jako třeba Pyrodex, 777, APP nebo srovnatelná střelivina určená pro zbraně nabíjené zpredu. Střelivina obsahující nitrocelulózu je jako náhražka černého prachu **zakázaná**.

Jakákoliv kombinace bezdýmného a černého prachu je výslovně **zakázaná** u všech kategorií (např. Blackhorn 209). Testováním bylo zjištěno, že 1cc černého prachu v nábojnicích ráže .32, .38, .44, nebo .45 vytvoří vždy přibližně stejné množství kouře (viz kapitola Testování dýmu vytvářeného černoprachou municí). Než se střelec rozhodne použít nižší množství prachu, měl by si nejdříve ověřit, zda splňuje standardní požadavky.

Pravidla pro zacházení s municí

- Střelci nesmějí začínat stage s municí v ruce.
- Munice, kterou střelec během střelby upustí při přebíjení nebo dobíjení kterékoliv zbraně nebo ji omylem vyhodí ze zbraně, *smí být sebrána a použita*, nebo může být doplněna ze zásob, které má střelec u sebe nebo z místa, které je určeno popisem stage.
- Upuštěné náboje nebo náboje bezpečně položené na kulisy poté, co byly odebrány z původně stanoveného místa, lze znovu vzít/sebrat a použít. Manipulace s nimi ale nesmí způsobit, že střelec ztratí kontrolu nad ústím hlavně.

- Munice získaná zakázaným způsobem je jakákoliv munice nepřinesená střelcem na palebnou čáru a/nebo neuložená požadovaným způsobem.
- Nepřinesení dostatečného množství potřebné munice na palebnou čáru je hodnoceno jako miss za každou nevystřelenou ránu.
- Jakmile střelec zahájil stage, nesmí opustit palebnou čáru za účelem vyzvednutí zbraní nebo munice, dokud všechny zbraně, které byly přineseny na palebnou čáru, nebyly ověřeny jako vybité. Nedodržení tohoto pravidla je penalizováno diskvalifikací ze stage.
- Nevystřelená munice, kterou střelec během střelby omylem vyhodí ze zbraně, smí být sebrána a použita.
- Neúmyslně nevystřelené náboje z revolveru představují miss (pokud nebyl ostrý náboj zanechán pod kohoutem, v opačném případě je penalizací Stage Disqualification).
- Ostrý náboj ponechaný v komoře dlouhé zbraně představuje SDQ.
- Ostrý náboj ponechaný v zásobníku nebo v podavači, stejně jako prázdná nábojnice ponechaná v komoře, zásobníku nebo v podavači zbraně, do které byla nabita, představuje penalizaci MSV.
- Poškozené zbraně, ve kterých je stále munice, nepředstavují důvod pro penalizaci pod podmínkou, že závada je ohlášena a zbraň je zabezpečena.

Náhodný (nekontrolovaný) výstřel

Nekontrolovaný výstřel (také „náhodný výstřel“, “Accidental Discharge/AD”) je definován jako výstřel, který nebyl pod kontrolou střelce nebo ho střelec neměl v úmyslu provést a došlo k němu nehodou nebo byl proveden nebezpečným způsobem (např. přes ochranný val).

- Výstřel přes ochranný val je vždy problém, ale může mít různou závažnost podle konkrétní střílnice. Odpovídající penalizaci proto stanoví organizátor, a to až diskvalifikací ze závodu.
- Nekontrolované výstřely jsou penalizovány následovně:
 - o Jakýkoliv výstřel, který zasáhne zem nebo neprůstřelnou kulisu ve vzdálenosti pět až deset stop (1,52 – 3,05 m) od střelce: SDQ.
 - o Jakýkoliv výstřel, který zasáhne zem nebo neprůstřelnou kulisu ve vzdálenosti kratší než pět stop (1,52 m) od střelce, výstřel u nabíjecího nebo vybíjecího místa, výstřel mimo palebnou čáru nebo jakýkoliv výstřel, který bude považován za nebezpečný, bude penalizován diskvalifikací ze závodu.
 - o Dopadovou vzdálenost je třeba měřit od toho prstu střelcovy nohy, který byl v okamžiku výstřelu nejbližší k místu dopadu střely.
 - o Jakýkoliv výstřel do bezpečného prostoru, ke kterému došlo po ukončení stage a byl provedený puškařem nebo jinou kvalifikovanou osobou v důsledku opravy nefunkční zbraně, nebude penalizován.
- Je na organizátorech závodu, zda rozestaví kulisy tak, aby se jimi střelci museli zabývat/vyhýbat se jim. V tom případě mohou organizátoři označit určité kulisy jako postradatelné nebo průstřelné bez penalizace.

SINGLE ACTION SHOOTING SOCIETY

Střelecká příručka

Pravidla pro nabíjení a vybíjení

Na všech místech, kde jsou pořádány SASS závody, musí být zajištěno, aby v blízkosti palebné čáry byla místa pro nabíjení a vybíjení zbraní. Hlavní zodpovědnost je vždy na střelcích. Střelci by vždy měli vědět, v jakém stavu jsou jejich zbraně a ohledně jejich správného nabití a vybití by nikdy neměli spoléhat na rozhodčí u nabíjecího a vybíjecího stolu.

- Veškeré nabíjení a vybíjení se smí provádět jen na určených místech.
- Střelec nikdy nesmí vinit rozhodčího u nabíjecího nebo vybíjecího stolu z nesprávného nabití nebo nevybití zbraně a nikdy to nemůže být důvodem k odpuštění penalizace.
- Všechny zbraně musí zůstat vybité kromě případů, kdy jsou pod přímým dohledem příslušných rozhodčích na palebné čáře nebo u nabíjecích a vybíjecích míst.
- Porušení pravidel pro nabíjení a vybíjení bude penalizováno diskvalifikací ze stage.
- Penalizace diskvalifikací ze stage za nedodržení pravidel pro nabíjení a vybíjení bude stanovena v okamžiku, kdy střelec ztratí kontrolu nad zbraní (např. zbraň uložena do stojanu nebo do vozíku) poté, co střelec obešel nabíjecí/vybíjecí místo.
- Opuštění vybíjecího stolu aniž by všechny zbraně byly vybity, je porušením pravidel pro vybíjení a penalizace bude udělena za stage, na které k tomu došlo. Střelci, kteří už **v daný den** odstříleli aspoň jednu stage a dostaví se k nabíjecímu stolu s nevybitými zbraněmi, budou penalizováni diskvalifikací ze stage za předcházející stage.
- Střelci nesmí opustit určené nabíjecí místo s nabitými zbraněmi jinak než na základě pokynu, kterým je TO vyzve k příchodu na palebnou čáru.
- Střelci z perkusních revolverů musí dávat pozor, aby dodrželi pravidla bezpečného míření i během nabíjení. Než odejdou od vybíjecího stolu, musí odstranit z pístonů všechny (i vystřelené) zápalky. Není povoleno usazovat zápalky na pístony pomocí kohoutu revolveru. Zápalky lze na pístony nasazovat pouze u nabíjecího stolu nebo na palebné čáře.
- Střelba na prázdko není u nabíjecího stolu povolena a bude penalizována diskvalifikací ze stage. Je povolena pouze na stanovených bezpečných místech. Střelba naprádko je definována jako uvedení zbraně do střelecké polohy, natažení kohoutu a zmáčknutí spouště za účelem výstřelu jako by zbraň byla nabitá.
- Střelci musí u vybíjecího stolu vybit všechny své zbraně a nechat si vizuálně zkontrolovat rozhodčím, že zbraně mají prázdné komory. Závěry pušek a brokovnic musí být před ním zavřeny a otevřeny, aby bylo jisté, že mají prázdné zásobníky. Všechny zbraně přinesené na palebnou čáru, ať už z nich bylo stříleno nebo ne, musí být zkontrolovány. Na palebnou čáru je dovoleno nést pouze dva revolyery pro hlavní závod.

Ochrana před olověnými rezidui

Vystavení střelců působení olova je často přehlíženým bezpečnostním prvkem. Tento problém se netýká jen přebíjení. Střelci manipulují s olověnou municí během nabíjení svých zbraní a mohou být vystaveni olověnému prachu ve vzduchu nebo v blízkosti palebné čáry. Po nějakém čase může hladina olova v těle stoupnout nad úroveň, která je z lékařského hlediska všeobecně považována za přijatelnou.

Zvýšená hladina olova v těle může být snížena a/nebo eliminována použitím poměrně jednoduchých opatření. Po střelbě, manipulaci s municí nebo přebíjení by si střelec měl pečlivě umýt ruce, obzvláště pak před jídlem nebo kouřením. Pokud není na střelnici dostupná voda, pomůžou vlhké ubrousky na ruce. Také existují speciální utěrky a mýdla určená k odstranění olověných reziduí z pokožky.

SINGLE ACTION SHOOTING SOCIETY

Střelecká příručka

KAPITOLA 5 – VEDLEJŠÍ ZÁVODY

PLAINSMAN

Tento závod vyžaduje dva perkusní revolvery kategorie Frontiersman v ráži .36 a větší, střílené stylem Duelist.

- Střelec musí použít povolenou jednorannou pušku v tradiční černopraché revolverové nebo puškové nábojové ráži (NE například .30-30). Puška smí mít pružinové vyhazovače, pokud jsou pro danou zbraň standardem. Ráže .38 Special je povolená.
- Musí použít brokovnici dvojku nebo jednorannou brokovnici s nebo bez vnějších kohoutů, nebo pákovou brokovnici.
- Ve všech nábojích (revolverových, puškových, brokových) musí být použit černý střelný prach.

KAPESNÍ PISTOLE A DERRINGERY

Kapesní pistole a derringery se s oblibou používají ve vedlejších závodech a příležitostně také jako dodatečná zbraň na stages hlavního závodu.

- Kapesní pistole je model revolveru vyráběný před rokem 1900 s malým rámem, pevnými mířidly a hlavní dlouhou čtyři a méně palců. Kapesní pistole musí být v ráži .31 a větší. Colty Model „P“ a jejich klony s válcem výklopným do strany jsou výslovně zakázány bez ohledu na jejich ráži, velikost rámu a délku hlavně. Revolver Colt Model 1877 DA je povolen jako kapesní pistole. Kapesní pistole nesmí být použity jako nebo přestavěny na revolver hlavního závodu.
- Derringer je definován jako zbraň s vnějším kohoutem, pevnými mířidly, nabíjená zezadu nebo perkusní, s malým rámem, model vyráběný před rokem 1900 a s jednou až čtyřmi hlavními, jejichž délka je do 3,5 palce. Derringery musí být v ráži .22 a větší. Typickými představiteli povolených zbraní tohoto typu je derringer Remington s dvěma hlavními pod sebou nebo čtyřhlavňová „pepřenka“ Sharps.
- Munice ráže .22 Magnum není povolena.

MÍŘENÁ STŘELBA NA DLOUHÉ VZDÁLENOSTI (LONG RANGE RIFLE)

Závody v přesné střelbě puškou na dlouhé vzdálenosti se liší od hlavního závodu tím, že je kladen důraz na přesnost střelby na dlouhé vzdálenosti, zatímco čas je až druhotným hodnotícím kritériem. Hodnocení je u těchto závodů založeno na počtu zásahů a případné shody jsou řešeny dvěma možnými způsoby. Dle rozhodnutí ředitele závodu je použit buď celkový čas dosažený pro požadovaný počet výstřelů, nebo může být použit rozstřel.

Pro střelbu na dlouhé vzdálenosti je pět definovaných kategorií plus jedna otevřená:

- Páková opakovačka, revolverová ráže
- Páková opakovačka, pušková ráže
- Jednoranná puška
- Jednoranná puška na bizony (Buffalo Single Shot)
- Puška s optikou
- Otevřená kategorie (dle uvážení ředitele závodu může tato kategorie zahrnovat ostatní zbraně neuvedené v oficiálních kategoriích)

Na základě rozhodnutí ředitele závodu mohou být ke kterýmkoliv základním kategoriím přidány černopraché kategorie. Každá kategorie závodí samostatně.

SINGLE ACTION SHOOTING SOCIETY

Střelecká příručka

Základní pravidla pro mířenou střelbu

- Muška může být různá od jednoduchého plátku po dobové kryté varianty s výměnnými vložkami a libelou pevně spojenými s muškou nebo její základnou.
- Hledí musí být buď otevřené kovové, připevněné na hlavni, nebo dobové průhledové uchycené na zadní části rámu nebo pažbě. Hledí žebříkového typu připevněné na hlavni může mít v jezdcí vyvrtanou průhledovou díru. Příkladem jsou různá hledí žebříkového typu na puškách Springfield trapdoor.
- Mířidla připevněná na závěru nejsou povolena.
- Pušky v puškové ráži musí používat tradiční dobové okrajové nábojnice. V kategorii s puškovou ráží nesmí být použita žádná revolverová nebo pušková ráže povolená pro hlavní závod, s výjimkou .56-50. Z toho vyplývá, že ráže .30-30 (.30 WCF), .38-55 Marlin & Ballard, .43 Spanish, nebo .45-70 Government jsou povoleny, zatímco .375 Winchester, .444 Marlin, .32-20, nebo .44-40 jsou zakázány. Brokovnice střílející jednotnou střelou nejsou povoleny v kategorii Jednoranná puška na bizony.
- Může být použit jakýkoliv střelný prach (s výjimkou kategorie Buffalo Single Shot, ve které není povolen bezdýmný střelný prach).
- Ve všech kategoriích a rážích smějí být použity jen střely z olova nebo jeho slitin. Základna střel může být prostá nebo mít gas check či papírový límeček.
- Jakákoliv zařízení na měření vzdálenosti nebo sledování zásahů nejsou povolena. Jejich použití je penalizováno diskvalifikací z vedlejšího závodu.

Pákové opakovačky používané při mířené střelbě, ať už v revolverové nebo v puškové ráži, musí být originály nebo repliky pušek vyráběných v období přibližně od roku 1860 do roku 1899. Jsou povoleny pušky a karabiny s mechanismem ovládaným pákou nebo předpažbím, s trubkovým zásobníkem a vnějším kohoutem za předpokladu, že jsou v bezpečném a funkčním technickém stavu.

Všechny jednoranné pušky a Buffalo Single Shot pušky musí být originály nebo repliky zbraní vyráběných během období od roku 1860 do roku 1899. Všechny pušky MUSÍ mít vnější kohout. Všeobecná pravidla pro puškové ráže a náboje uvedená výše platí také pro jednoranné pušky s výjimkou pušek Buffalo Single Shot, které musí být v ráži .375" a vyšší.

Kategorie Buffalo Single Shot má další požadavek na to, aby originály nebo repliky zbraní byly typu, který byl vyráběn v USA. Odpružené vyhazovače jsou také zakázány, s výjimkou modelu Springfield Trapdoor .

Zbraně kategorie Puška s optikou musí dodržovat výše uvedená pravidla a navíc i pravidla pro optiku:

- Není žádný limit na délku nebo výkon puškohledu.
- Tělo puškohledu musí mít průměr $\frac{3}{4}$ " nebo méně, čočky okuláru nebo objektivu a stavěcí kroužky musí mít průměr menší než 1".
- Nejsou povoleny žádné vnitřní stavěcí prvky.
- Montáž musí být v tradičním dobovém stylu a musí mít stavěcí prvky puškohledu buď v obou nebo přední či zadní podpoře.

SINGLE ACTION SHOOTING SOCIETY

Střelecká příručka

Nesmí se ale jednat o „krokový/cvakací“ mechanismus. Montáž může být přichycena k pušce pomocí rybiny nebo bloku (block mounting).

- Výše uvedeným požadavkům odpovídají například montáže typu Cataract nebo Malcom nebo jejich variace, repliky a odvozené modely.

(Poznámka: tato pravidla jsou identická s pravidly pro Pušku s optikou dle NRA BPCS)

SINGLE ACTION SHOOTING SOCIETY

Střelecká příručka

KAPITOLA 6 – POŽADAVKY NA ZBRANĚ

SASS Cowboy Action Shooting™ závody se dělí na tři základní typy: hlavní závody (main match), skupinové závody (team match) a vedlejší závody (side match). Požadavky na zbraně se mohou lišit podle typu závodu, jehož se střelec účastní.

Pro závod mohou být použity originály nebo repliky originálních zbraní za předpokladu, že jsou bezpečné a plně funkční. Povolené úpravy jsou uvedeny níže v jednotlivých kapitolách. Nelze předpokládat, že díly a/nebo zbraně jsou pro tento sport povoleny jen proto, že je tak výrobce označil. Pouze zde uvedené úpravy jsou povoleny. Všechny ostatní jsou zakázány.

Jako každý střelecký sport i tento může být potenciálně nebezpečný. Proto SASS nedoporučuje ani nenavrhuje úpravu žádné zbraně nebo odstranění jakéhokoli bezpečnostního prvku. Všichni střelci jsou plně zodpovědní za výběr a úpravy svých zbraní. SASS ani žádný jeho člen nebo přidružený klub nepřebírá tuto odpovědnost za střelce. Než učiníte jakoukoliv úpravu na zbraně, konzultujte ji, prosím, s výrobcem. Zbraně musí fungovat způsobem, jaký byl určen originální konstrukcí z let před rokem 1900. Všechny zbraně musí fungovat bezpečně.

SASS rozumí snahám o zvýšení kvality vlastností zbraní. Výrobci zbraní, dovozci, puškaři a všeobecně všichni členové musí být maximálně opatrní při vývoji mechanismů, které vylepšují funkci zbraní pro účely kovbojské akční střelby. **Jakákoliv úprava zbraně neuvedená v této příručce je zakázána.** Pokud má někdo zájem nechat si schválit úpravy, části nebo celé zbraně a uvést je na seznam povolených úprav, může požádat SASS oficiálním způsobem prostřednictvím žádosti Firearms Modification Consideration application. Za jediné platné schválení je považováno pouze písemné vyjádření od SASS. Jakékoliv úpravy části nebo zbraně neschválené tímto způsobem nebo neuvedené v této příručce jsou zakázány.

Použití zakázaných zbraní je penalizováno diskvalifikací ze stage (Stage Disqualification, SDQ) na každé stage, kde byly tyto zbraně použity. Penalizace za použití zakázaných zbraní nebo vybavení není udělována zpětně, ale situace by měla být napravena před tím, než střelec střílí následující stage

VŠECHNY ZBRANĚ

- Všechny zbraně musí být zkonstruovány tak, aby k výstřelu docházelo pomocí úderového mechanismu, který je nezbytný k odpálení nábojů se středovým nebo okrajovým zápalem, a perkusních zápalek. Všechny jiné mechanismy jsou zakázány.
- Vnitřní úpravy, které zde nejsou uvedeny a které nejsou viditelné, pokud je zbraň v klidové poloze (se zavřeným závěrem), jsou povoleny za předpokladu, že nemají vliv na vnější funkci zbraně nebo nejsou přímo v rozporu se zde uvedenými úpravami.
- Úprava odpalovacího, natahovacího, nabíjecího a uzamykacího mechanismu jakýmkoliv způsobem, který změní kterýkoliv uvedený proces z plně manuálního na jakýkoliv jiný (např. ovládaný zákluzem závěru, odběrem plynů, vlivem zpětného rázu), je výslovně zakázána.
- Všechny zbraně smějí být opraveny/zrestaurovány do původního stavu.
- Náhradní díly mohou být vyrobeny z jiných než původních materiálů, pokud tyto materiály nejsou výslovně zakázány.

SINGLE ACTION SHOOTING SOCIETY

Střelecká příručka

- Pokud nejsou těmito pravidly zakázány, mohou být všechny části zbroušeny, vyhlazeny, vyleštěny nebo vyměněny.
- Dlouhé zbraně mohou mít řemen. U krátkých zbraní jsou povoleny závěsné šňůry.

Kohouty

- Kohouty mohou být vyměněny za jiné, které jsou ale určeny pro stejnou velikost rámu zbraně (např. kohouty ze zbraní s malým/small rámem nesmí být použity do zbraní s velkým/large rámem a naopak).
- Vnitřní části kohoutu mohou být upraveny (např. k umožnění natažení kohoutu revolveru na nabíjecí ozub).
- Kohouty stylu Ruger Super Blackhawk/Montado (tedy snížené, s rozšířeným palečnickem) jsou povoleny pro revolvery se stavitelnými i pevnými mířidly.
- Pojistná poloha kohoutu může být doplněna.
- Délka chodu kohoutu může být upravena.
- Drážka hledí vyfrézovaná do kohoutu může být rozšířena.
- Drážky palečnicku mohou být upraveny.

Hlavně

- Hlavně nebo komory mohou být převrtány nebo vyvločkovány na jakoukoliv povolenou ráži dané zbraně za předpokladu, že jsou dodrženy technické bezpečnostní limity.
- Původní hlavně mohou být vyměněny za nové, které dodržují požadovaný styl (např. kulaté, osmihranné, polokulaté) daného typu zbraně.
- Hlavně mohou být zkrácené a/nebo mít zapuštěné ústí.
- Hlavně pušek musí být dlouhé minimálně 16 palců.
- Hlavně pušek mohou být upraveny za účelem instalace upínacího zařízení pro jiný trubkový zásobník, který má konfiguraci a kapacitu odpovídající danému modelu zbraně.
- Hlavně mohou být upraveny pro instalaci dobových mířidel, viz kapitola Mířidla.
- Hlavně brokovnic musí být dlouhé minimálně 18 palců.
- Hlavně brokovnic mohou mít výměnná zahrklení za předpokladu, že tato zahrklení nevystupují z ústí hlavní.
- Na všech typech brokovnic jsou povoleny ventilované lišty na hlavních a přídatné perličkové mušky ukotvené uprostřed délky hlavní.
- Těžké závodní hlavně nebo hlavně typu „Bull Barrel“ jsou zakázány u všech zbraní revolverových ráží.
- Hlavně musí být vyrobeny pouze z oceli nebo železa.
- Viditelná vyvažovací zařízení jsou zakázána.
- Ústíové porty/kompenzátory jsou zakázány.

Spouště a lučičky

- Tvar spouště smí být pozměněn.
- Poloha spouště smí být upravena.
- Může být přidán doraz spouště.
- Lučik brokovnice může být obalen kůží nebo jiným přírodním materiálem.
- U brokovnic dvojek není povoleno ohýbání lučičku, které vede k většímu odkrytí spouští.
- Nástavce na spouště (Trigger shoes) nejsou povoleny.
- U pušek Marlin je povolen tzv. Ranger Point Precision replacement trigger.

SINGLE ACTION SHOOTING SOCIETY

Střelecká příručka

Pažby a rukojeti

- Délka nebo styl pažby mohou být upraveny, pažba může být vyměněna (např. karabinová pažba může být nahrazena puškovou a naopak).
- Pažby dlouhých zbraní s „pistolovou rukojetí“ (např. „Mares Leg“ u pušky nebo „Terminator“ u brokovnice) nejsou povoleny.
- Vyřezávané vzory, zdrsnění a laserová rytina jsou povoleny na předpažbích, pažbách a revolverových střenkách.
- Pažby pušek a brokovnic mohou být osazeny dodatečnými botkami. Botky ale musí být pevně připojeny k pažbě (například šněrováním) a nesmí být stavitelné.
- Botky pažeb mohou být vyměněny za jiné, které ale stylem odpovídají původní výrobě.
- Pažby, včetně botky, mohou být potaženy kůží nebo podobným přírodním materiálem. Včetně úchopové části pažeb dlouhých zbraní.
- Pažby nebo rukojeti z přírodních materiálů nebo jejich napodobenin jsou povolené za předpokladu, že nejsou upraveny ve stylu terčových rukojetí/pažeb. Tedy musí dodržet stejný základní tvar, jaký byl na originálních zbraních.
- Revolverové střenky nesmějí přesahovat přední a zadní část rámu rukojeti, ale mohou přesahovat spodní část rámu.
- Moderní gumové, terčové a podobné rukojeti/střenky, stejně jako pásky na rukojeti, nejsou povoleny.
- Nasunovací kožený kryt na předpažbí, který chrání ruku před spálením od hlavně, je povolen u dvojek, pákových a jednoranných brokovnic.
- Kožené návleky/kryty na předpažbí u brokovnice pumpy nebo jakékoliv pušky nejsou povoleny.
- Kožený ochranný obal (přivázaný nebo zaklapnutý) okolo hlavně a trubkového zásobníku pušky 1860 Henry je povolen.

MÍŘIDLA

Všechny zbraně

- Mířidla musí vypadat stejně jako ta, která byla na zbraních v „kovbojských“ dobách – perlička, plátek, jednoduchá tyčka, nebo jinak schválená mířidla (jako například XS Cowboy Express). Musí být z materiálů jako ocel, železo, slonovina, imitace slonoviny, mosaz, zlato, cín, měď nebo stříbro.
- Muška i hledí mohou být zbarveny pouze barvami výše uvedených materiálů. Jakákoliv fluorescenční barva je zakázána.
- Muška i hledí mohou být začerněny nebo pokoveny/plátovány jiným materiálem v barvách výše uvedených materiálů. Pokud je změna barvy/plátování použito na mušku, musí být aplikováno po celém zadním povrchu mušky, aby budilo dojem původního materiálu.
- Všechna hledí mohou mít upravené zářezy.
- Muška může být zvýšena nebo snížena za účelem nastřelení.
- Zadní povrch mušky smí být vroubkovaný.

Puška

- Dioptrická hledí mohou mít vyměnitelné průhledy.
- Mířidla připevněná k závěru jsou zakázána.

SINGLE ACTION SHOOTING SOCIETY

Střelecká příručka

- V hlavní mohou být vyfrézovány rybiny pro výměnu mušky.
- Kruhová muška (Beach) a kryt mušky jsou povoleny.
- Na mušce může být perlička nebo vložka z oceli, železa, slonoviny, imitace slonoviny, mosazi, zlata, cínu, mědi nebo stříbra. Perlička nebo vložka musí mít barvu daného materiálu.
- Pro lepší nastavení může mít hledí vložky, ty ale musí být stejné barvy jako vlastní hledí.
- Muška na základně je povolena, pokud tak byla i na původním modelu zbraně.
- Moderní „cvakací“ stavitelná hledí jsou zakázána.

Revolver – modely s pevnými mířidly

- Modely s pevnými mířidly mohou mít pouze mušky tradičního stylu, tedy kovové, pevně spojené s hlavní a ve tvaru jednoduché perličky, plátku nebo tyčky.
- Je povoleno pouze jednoduché otevřené hledí vyfrézované do rámu, kohoutu nebo zamykací páky (S&W).
- Muška na základně není povolena.
- Muška ve tvaru tyčky s perličkou nebo s vložkou není povolena.
- Povolené výjimky: Originální open-top nábojové revolvery, perkusní revolvery, nábojové konverzní revolvery a jejich moderní repliky mohou mít mušku nebo hledí v rybině, pokud tato mířidla odpovídají těm, které byly i na původním modelu zbraně. Hledí umístěná na hlavní jsou povolena na revolverech typu open-top. Pro splnění požadavku na pevná mířidla lze zamykací páku typu Beretta Laramie (se stavitelným hledím) vyměnit za páku z modelu Russian (S&W). Jakýkoliv jiný revolver od kteréhokoliv výrobce, který má mušku nebo hledí v rybině nebo stavitelné pomocí šroubu, bez ohledu na to zda ho lze nebo nelze posunout, je považován za revolver se stavitelnými mířidly.

Revolver – modely se stavitelnými mířidly

- Revolvery se stavitelnými mířidly mohou mít hledí stavitelná nebo usazená v rybině a/nebo mušku usazenou v rybině.
- Zadní část mušky může mít upravený tvar (například zakulacená).
- Muška na základně je povolena, pokud tak byla i na původním modelu zbraně.
- Muška ve tvaru tyčky s perličkou nebo s vložkou není povolena.
- U revolveru se stavitelnými mířidly může být hledí vyměněno za jiné, běžně dostupné, stejného typu a velikosti. Moderní terčová mířidla jako například Bomar nebo Millett nejsou povolena.
- Pro lepší nastavení může mít hledí vložky, ty ale musí být stejné barvy jako vlastní hledí.
- Zadní strana mušky nesmí být skloněna směrem dozadu (ke střelci).

Brokovnice

- Muška může být perlička nebo jednoduchá tyčka.

SINGLE ACTION SHOOTING SOCIETY

Střelecká příručka

KOSMETICKÉ ÚPRAVY

- Na pažbě a rukojeti jsou povoleny dobové ozdobné připínáčky, vyřezávání, rytiny, vykládání ozdobným materiálem a podobné úpravy, pokud nepředstavují významné nebo terčové zlepšení úchopu zbraně.
- Pokud nezlepšuje úchop zbraně, je rytina povolena na závěru, rámu zbraně, rámu rukojeti, válci nebo hlavni.
- Žádná část rámu rukojeti nesmí být zdrsňena rybinou, tečkováním, vroubkováním nebo jinak upravená pro zlepšení úchopu.
- Každá zbraň může mít lehce „pískovaný“ povrch.
- Kovové povrchy mohou mít svou původní barvu nebo mohou být modřené, „matované“, pokovené (např. niklované, zlacené, stříbřené), černěné, brynýrované, „patinované“ nebo vykládané kameny.

ŠROUBY

- Tovární šrouby mohou být nahrazeny jinými, např. křížovými nebo imbusovými.

RÁMY A ZÁVĚRY

- Rámy a závěry mohou být provrtány (např. pro uchycení povolených mířidel).
- Na rámy replik modelů Colt Walker & Dragoon mohou být instalovány jistící šrouby nabíjecí páky, které zabrání jejímu poklesu a následnému zablokování mechanismu.
- Na perkusních revolvrech může být nasazena externí objímka sloužící k zajištění nabíjecí páky.
- Rámy revolverů Ruger Blackhawk a Ruger Old Army se stavitelnými mířidly mohou být upraveny odstraněním stavitelného hledí, zavařením prostoru po hledí a vyfrézováním pevného hledí v rámu tak, jak to má Colt SAA nebo Ruger Vaquero. Aby byl splněn požadavek na model s pevnými mířidly, je třeba odstranit základnu mušky a použít plátkovou mušku.
- U perkusních revolverů je možné použít autentickou konverzní sadu pro střelbu náboji. Je u nich také povoleno použít úzký zápalkový kryt připojený k zadnímu krytu válce a zúžit úderovou plochu kohoutu (tzv. modifikace Manhattan). Repliky perkusních revolverů mohou mít obrys upravený do původního tvaru originálních zbraní.
- U brokovnic ovládaných předpažbím nesmí být upraveny rozměry výchozího okénka.

PÁKY

- Tovární páky u pušek mohou být nahrazeny pákami stylu „John Wayne“.
- Páky mohou být obaleny kůží nebo jinými přírodními materiály.
- Jakékoliv výplně nebo mechanismy významně omezující pohyb prstů v oku páky nejsou povoleny.
- S výjimkou pák typu „John Wayne“ musí jakékoliv výměnné páky svým tvarem a velikostí odpovídat původním pákám.
- Páka může být upravena broušením nebo svařováním za předpokladu, že se nezmění její vnější tvar a velikost.
- Záměna páky pušky modelu 1873 za páku modelu 1866 je povolena.
- Všechny pušky s pákovým ovládním závěru musí mít délku pohybu páky minimálně 4 a 1/8 palce. Měření probíhá následovně: v místě, ve kterém spoušť vstupuje do rámu, naměř tři palce dozadu od zadní hrany spouště. Se zavřeným závěrem označ tento bod na pažbě i na páce proti tomuto bodu. Otevři páku v plném rozsahu a změř vzdálenost mezi dvěma označenými body.

* Výjimka: Puška Browning BL-22 v ráži .22 je povolena pro kategorii Buckaroo a pro vedlejší závody v ráži .22.

SINGLE ACTION SHOOTING SOCIETY

Střelecká příručka

NABÍJECÍ MECHANISMUS

- Podavač a/nebo podávací mechanismus u pušek může být odlehčený, upravený (i svařováním) nebo vyměněný za jiný.
- Do pákových brokovnic může být nainstalován mechanismus pro nabíjení dvěma náboji.
- Nabíjecí páka u perkusních revolverů může být odstraněna nebo upravena za účelem přizpůsobení k změně délce hlavně.
- Nabíjecí mechanismus u perkusních revolverů může být odstraněn nebo upraven za účelem úpravy hloubky nabíjení střel.

ÚDERNÍKY

- Délka úderníku může být prodloužena.
- Viditelný tvar zadní části úderníku nebo jeho nástavce nesmějí být upraveny.
- Zařízení na snížení tření, jako třeba kuličková ložiska, nejsou povolena na zadní části úderníku nebo jeho nástavce.

REDUKCE ZPĚTNÉHO RÁZU

- Vnitřní zařízení k redukci zpětného rázu mohou být instalovány.

REVOLVERY

Všeobecné požadavky

V hlavním závodu se smí používat pouze originální jednočinné revolvery vyrobené před rokem 1899, jejich (organizací SASS) schválené repliky a schválené jednočinné revolvery se stavitelnými mířidly. Pravidla týkající se revolverů mohou být různá s ohledem na střeleckou kategorii. Hlavním určujícím faktorem pro zařazení do kategorie jsou mířidla. Určité střelecké kategorie mají specifické požadavky na typ revolveru a munice. Více informací je uvedeno v kapitole Střelecké kategorie. Na palebnou čáru nesmí být nesen více než dva revolvery hlavního závodu.

Ráže

- Musí být na náboj se středovým zápalem minimální ráže .32 a maximální .45 nebo v perkusní ráži minimálně .36 a maximálně .45.
- Musí být na náboj běžně dostupný pro revolvery. Jedná se například o následující ráže (ale mohou být i jiné): .32-20, .32 Magnum, .357 Magnum, .38 Special, .44 Magnum, .44-40 a .45 Colt . Včetně několika pistolových ráží, jako například 9 mm, 10 mm nebo .45 ACP.
- Pouze pro kategorii Buckaroo je povolena munice ráže .22 se standardní rychlostí (standard velocity).
- Ačkoliv jsou revolvery ráže .32 a perkusní revolvery ráže .36 povoleny, nemusí být vždy dostatečně výkonné, aby zvládly padací terče.

SINGLE ACTION SHOOTING SOCIETY

Střelecká příručka

Vyhazovače

- Vyhazovače ve stylu Colt bullseye nebo ve tvaru srpku mohou být použity.

Rámy rukojeti

- Rámy a střenky rukojeti ve tvaru ptačí hlavy mohou být instalovány na všechny revolvery typu SAA nebo jejich moderní repliky.
- Rámy rukojeti mohou být vyměněny, „zakulaceny“ nebo prodlouženy (např. rám SAA může být vyměněn za rám 1860 Army a naopak).
- Rámy rukojeti z mosazi a hliníku jsou povoleny.

Osy válce

- Osa válce může být zkrácena.
- K zajištění osy válce může být přidán šroub.

Válce

- Válce pro náboje s centrálním a okrajovým zápalem musí mít ne méně než pět a ne více než šest komor.
- Přední část válce může být zkosená.
- Do válců s plným povrchem mohou být vyfrézována odlehčovací vybrání.
- Aretační drážky mohou být rozšířeny.
- Revolver může být upraven tak, aby se válec mohl otáčet v obou směrech.
- Válce mohou být převrtány nebo vyvločkovány na jakoukoliv povolenou revolverovou ráži za předpokladu, že jsou dodrženy technické bezpečnostní limity.
- Válce musí být vyrobeny pouze z oceli nebo železa.
- Úprava válců perkusních revolverů, spočívající v rozšíření vybrání pro zápalky, která umožňuje použití všech druhů zápalek, je povolena.

BROKOVNICE

Všeobecné požadavky

Je povolena jakákoliv brokovnice dvojka nebo jednohlavňová brokovnice typická pro období od roku 1860 do roku 1899, s nebo bez vnějších kohoutů, se dvěma spouštěmi nebo s jednospuštěm. Automatické vyhazovače jsou povoleny POUZE u jednohlavňové „zlamovací“ brokovnice, pákové brokovnice a pumpy. U dvojek nesmí být automatické vyhazovače použity. Dobové pákové brokovnice s trubkovým zásobníkem a vnějším kohoutem jsou povoleny, originály i repliky. Jediná brokovnice se závěrem ovládaným předpažbím, která je povolená, je Model 1897 Winchester, originál i replika. Určité střelecké kategorie mají specifické požadavky na typ brokovnice a munice. Vojenské varianty nejsou povoleny (např. zákopová brokovnice/trench gun). Více informací je uvedeno v kapitole Střelecké kategorie.

Brokové ráže

- Dvojky, jednohlavňové a pákové brokovnice musí být na náboje se středovým zápalem a v ráži minimálně 20 a maximálně 10.
- Brokovnice se závěrem ovládaným předpažbím musí být na náboje se středovým zápalem a v ráži minimálně 16 a maximálně 12.
- Dvojky, jednoranné a pákové brokovnice na náboje se středovým zápalem v ráži .410, 28 nebo 32 jsou povoleny pouze pro kategorii Buckaroo.

SINGLE ACTION SHOOTING SOCIETY

Střelecká příručka

Brokovnice s lužkovým (“zlamovacím,”) závěrem

- Může být přidán nebo upraven interní mechanismus, který zajišťuje, aby nedošlo k nechtěnému zavření závěru.
- Úhel otevření zbraně může být zvýšen.
- Temenní (otevírací) klička závěru může být ohnutá maximálně o ½ palce měřeno od středu osy otáčení k vnějšímu okraji kličky.

PUŠKY

Všeobecné požadavky

Pušky nebo karabiny používané v hlavních nebo skupinových závodech musí být originály nebo repliky pákových opakovaček nebo opakovaček se závěrem ovládaným předpažbím, které byly vyráběny v období od roku 1860 do roku 1899. Musí mít trubicový zásobník a vnější kohout. Pušky se schránkovým zásobníkem nesmí být používány. Určité střelecké kategorie mají specifické požadavky na typ pušky a munice. Více informací je uvedeno v kapitole Střelecké kategorie.

Ráže

- Musí být na náboj se středovým zápalem, minimální ráže je .32, maximální .45.
- Musí být na náboj běžně dostupný pro revolvery. Jedná se například o následující ráže (ale mohou být i jiné): .32-20, .32 Magnum, .357 Magnum, .38 Special, .38-40, .44-40, .44 Special, .44 Magnum, a .45 Colt. Jediné povolené výjimky jsou .25-20 a .56-50. Puškové ráže, jako například .30-30 nebo .38-55, nejsou povoleny.
- Střelci kategorií Buckaroo/Buckarett kteří používají zbraně v ráži .22, musí používat pouze munici se standardní rychlostí (standard velocity).

DALŠÍ POVOLENÉ ZBRANĚ

Dále jsou povoleny následující zbraně:

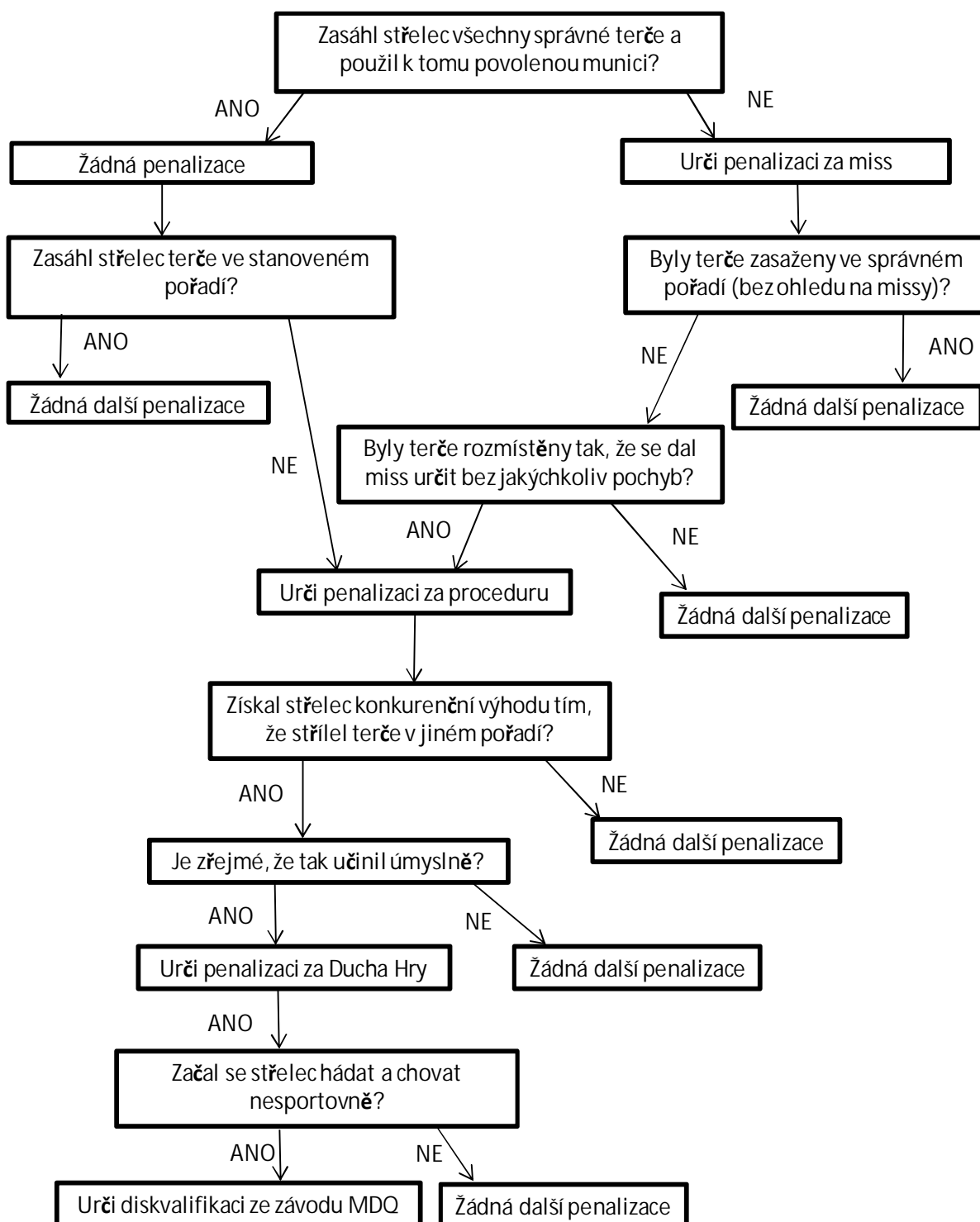
- Revolvery Model P s malým rámem, jako Cimarron Firearms Lightning, Uberti Stallion a Ruger Single Six .32 H & R Magnum.
- Puška Henry Big Boy Rifle (nepovolená pro kategorie Classic Cowboy/Cowgirl).
- Revolver US Firearms Omni Potent.
- Marlin 1894 Tube Feed Rifle—.32 H&R Magnum
- Originál nebo replika revolveru Nagant Single Action
- Perkusní revolver 1873 Uberti (není povolen v kategorii Frontiersman a ve vedlejším závodě Plainsman).

**JAKÁKOLIV VNĚJŠÍ ÚPRAVA, KTERÁ NENÍ UVEDENA V TĚTO PŘÍRUČCE, JE U
KTERÉKOLIV ZBRANĚ VÝSLOVNĚ ZAKÁZANÁ**

SINGLE ACTION SHOOTING SOCIETY

Střelecká příručka

KAPITOLA 7 – DEFINICE MISSU



SINGLE ACTION SHOOTING SOCIETY

Střelecká příručka

KAPITOLA 8 – PŘÍRUČNÍ KARTA ROZHODČÍHO

Příruční karta rozhodčího (platná od ledna 2023) "MSV" = Drobné porušení bezpečnosti = penalizace 10 sekund „SDQ“ = Diskvalifikace ze stage „MDQ“ = Diskvalifikace ze závodu	M S V	S D Q	M D Q
Prázdný nebo ostrý náboj zůstal v zásobníku, závěru nebo na podavači dlouhé zbraně do které byl nabit, nebo prázdná nábojnice zůstala v komoře dlouhé zbraně - poté, co bylo vystřeleno z další zbraně nebo poté, co byla zbraň odložena na vybíjecí stůl	X		
Vybité dlouhé zbraně, které po odložení upadnou, ale neporuší pravidlo 170° ani na nikoho nezamíří	X		
Natažení kohoutu revolveru před tím, než dosáhne úhlu 45 stupňů se zemí	X		
Opuštění palebné čáry po zahájení stage za účelem vyzvednutí munice nebo zbraní, před tím, než všechny zbraně, které byly přineseny na palebnou čáru, byly ověřeny jako vybité		X	
Opuštění stage kdykoliv mezi prvním a posledním výstřelem na stage		X	
Opuštění palebné čáry poté, co byla zahájena střelba ale před tím, než všechny zbraně byly zkontrolovány jako vybité		X	
Nabíjení jinde než na určených místech		X	
Odložení dlouhé zbraně, která má natažený kohout a uzavřený závěr (jakmile opustí střelcovy ruce)		X	
Zapouzdření / odložení revolveru, jehož kohout je natažený (ne zcela spuštěný) nebo spuštěný na ostrém náboji		X	
Upuštěná vybitá zbraň na palebné čáře		X	
Výstřel na palebné čáře, který dopadne kamkoliv ve vzdálenosti pěti až deseti stop od střelce		X	
Revolver s nataženým kohoutem opustí střelcovu ruku		X	
Pohyb/opuštění nabíjecího místa se zbraní s nataženým kohoutem/zbraní s kohoutem spuštěným na ostrém náboji		X	
Nebezpečné zacházení se zbraní, například „fofrování“		X	
Použití zakázané zbraně nebo zbraně upravené zakázaným způsobem		X	
Střelba na prázdko u nabíjecího nebo vybíjecího stolu		X	
Příchod k nabíjecímu místu s nevybitými zbraněmi poté, co střelec ten den už odstřílel stage (penalizace uplatněna na předcházející stage)		X	
Porušení pravidla 170 stupňů (aniž by na někoho bylo mířeno)		X	
„Přejíždění“ kohokoliv ústím vybité zbraně		X	
Vypouštění kohoutu za účelem vyhnout se penalizaci, pokud byl kohout natažen v nesprávném okamžiku, pozici nebo místě		X	
Nedodržování pravidel pro nabíjení a vybíjení		X	

Příruční karta rozhodčího (platná od ledna 2023) "MSV" = Drobné porušení bezpečnosti = penalizace 10 sekund „SDQ“ = Diskvalifikace ze stage „MDQ“ = Diskvalifikace ze závodu	M S V	S D Q	M D Q
Střelba za pohybu (několik výstřelů během nepřetržitého pohybu)		X	
Opuštění nabíjecího místa s PUSKOU s ostrým nábojem v komoře a nataženým kohoutem / kohoutem spuštěným na ostrém náboji.		X	
Odložení dlouhé zbraně, která má v komoře ostrý náboj (jakmile opustí střelcovy ruce)		X	
Použití nebo přítomnost zakázaného vybavení.		X	
Upuštěná zbraň (nabitá)			X
Výstřel, který dopadne kamkoliv ve vzdálenosti kratší než pět stop od střelce na palebné čáře, nebo jakýkoliv výstřel mimo palebnou čáru. Jakýkoliv výstřel u nabíjecího nebo vybíjecího místa.			X
„Přejíždění“ kohokoliv ústím nabitě zbraně			X
Úmyslné nereagování na pokyn „Cease Fire“ nebo „Stop“ vydaný hlavním rozhodčím/Timer Operátorem			X
Dvě (2) SDQ nebo dvě penalizace za Nezabývání se situací/Duch hry během jednoho závodu			X
Agresivní přístup / Nesportovní chování			X
Střelba pod vlivem alkoholu, drog nebo medikamentů ovlivňujících střelcovy schopnosti			X
Opuštění palebné čáry s poškozenou zbraní, pokud to není pod přímým dohledem rozhodčího			X
Nedodržení požadavků na kategorii, např. nenošení požadovaných doplňků kategorie Classic Cowboy nebo nevytváření dostatečného množství kouře u ČP kategorií. První porušení je procedura, druhé je SDQ a třetí MDQ.	P.	2.	3.
Procedura: Neúmyslné chyby způsobené nejasností nebo omylem. 10 sekund; na jedné stage nemůže být udělena více než jedna procedura.			
Nezabývání se situací/Duch hry: Úmyslné odstřílení stage jiným než požadovaným způsobem za účelem získání výhody, nesplnění požadavků na power factor u munice nebo úmyslné neprovedení nestřelecké činnosti. 30 sekund.			
Opakování stage je poskytnuto při selhání terčů/vybavení závodu, pokud rozhodčí bránil střelci v postupu nebo při selhání timeru. Ředitel závodu může schválit opakování stage při selhání střelcova vybavení nebo zbraní (ne u závodů regionální a vyšší úrovně). Střelci jsou přenášeny dál pouze bezpečnostní penalizace. Opakovaný start je možno poskytnout až do okamžiku, kdy je vystřelena první rána. Více opakovaných startů pro jednoho střelce, které by podle názoru rozhodčího dávaly střelci neoprávněnou výhodu, nebudou povoleny, protože nejdou v souladu s myšlenkou ducha hry.			

SINGLE ACTION SHOOTING SOCIETY

Střelecká příručka

KAPITOLA 9 – REJSTRÍK POJMŮ

Bezpečnostní pravidlo 170 stupňů / 170 ° Safety Rule – znamená, že ústí zbraně musí vždy mířit směrem k terčům +/- 85 stupňů na každou stranu.

Zavřený závěr / Action Closed (pákové dlouhé zbraně a pumpy) – ZÁVĚR je plně uzavřen, tedy nelze ho více zavřít pomocí pákového nebo pumpového mechanismu.

Zavřený závěr / Action Closed (brokovnice dvojka a jednoranná zbraň) – otevření vyžaduje manipulaci s otevíracím mechanismem (např. temenní klička, postranní páka, tlačítko).

Otevřený závěr / Action Open (pákové dlouhé zbraně a pumpy) – ZÁVĚR není plně uzavřen.

Otevřený závěr / Action Open (brokovnice dvojka a jednoranná zbraň) – otevření nevyžaduje manipulaci s otevíracím mechanismem (např. temenní klička, postranní páka, tlačítko)

Výstroj / Apparel – Součásti oděvu, mimo jiné zahrnují: košile, kalhoty, dámské šaty, vesta, sako, kabát, jezdecký kabát (duster), chapsy, legginy, kovbojské boty a klobouk. Nezahrnují: Holstery/pásky na zbraně, nábojové pásky, podvazky, manžety na zápěstí a šátky.

Revolver se stavitelnými mířidly / Adjustable sight style revolver – revolver se stavitelným hledím nebo hledím v rybině a/nebo muškou v rybině. Muška na zvýšené základně je povolená, pokud tak byla i na původním modelu zbraně.

Basketbalové pravidlo pohybu / Basketball Traveling rule – neboli pohyb se zbraní. Jakmile je zbraň natažena, musí vždy jedna noha zůstat na místě, dokud není zbraň uvedena do bezpečného stavu. To znamená, že s revolverem se můžeš pohybovat, přesouvat ho nebo dávat do holsteru, pokud je kohout spuštěn na prázdné komoře nebo vystřelené nábojnici. S puškou nebo brokovnicí se můžeš pohybovat, pokud je závěr otevřený nebo je kohout spuštěný na prázdné komoře či prázdné nábojnici.

Zbraň je prázdná / Cleared – žádné ostré ani prázdné náboje v komoře, zásobníku, závěru nebo v podavači.

Natažená zbraň, kohout / Cocked – kohout není ZCELA spuštěn (tedy je natažen, na nabíjecím ozubu nebo na bezpečnostním ozubu).

Povinnost pokračovat / Committed – okamžik, kdy zbraň musí být uvedena do bezpečného stavu, aby ji střelec mohl odložit, a okamžik, od kterého střelec musí pokračovat ve střelbě.

Běžně dostupný / Commonly available – dostupný pro každého za běžných okolností při použití běžně dostupných prostředků.

Pravidla / Convention – představují standardní způsoby chování na střelnici, pravidla a předpoklady/očekávání.

Střelba, průběh střelby / Course of fire – od zaznění startovního signálu do posledního výstřelu.

Vypuštění kohoutu / Decock – pomalé spuštění kohoutu zbraně pomocí části ruky (např. palce) ve snaze zabránit volnému pádu kohoutu (jako při výstřelu).

SINGLE ACTION SHOOTING SOCIETY

Střelecká příručka

Střelba stylem Double Duelist / Double Duelist shooting style – revolvery nataženy a stříleny jednou rukou bez opory, pět výstřelů každou rukou. Volná ruka se nesmí dotýkat revolveru ani střílejší ruky/paže, výjimkou je pouze řešení závady.

Směr k terčům / Down range – směr 180 stupňů od střelce směrem k terčům.

Upuštěná zbraň / Dropped firearm – zbraň, nad kterou střelec ztratil kontrolu, a skončila na jiném místě nebo pozici, než bylo původně zamýšleno.

Střelba na prázdko / Dry firing – je definována jako uvedení zbraně do střelecké polohy, natažení kohoutu a zmáčknutí spouště za účelem výstřelu, jako kdyby zbraň byla nabitá.

Střelba stylem Duelist / Duelist shooting style – revolver natažen a střílen jednou rukou bez opory. Volná ruka se nesmí dotýkat revolveru ani střílejší ruky, výjimkou je pouze řešení závady nebo předávání revolveru z jedné ruky do druhé.

Střílení / Engaged – učiněn pokus vystřelit na terč.

Vybavení / Equipment – jakákoliv položka, nesená na palebnou čáru a která není součástí výstroje.

Nezabývání se situací / Failure to engage – vědomé či úmyslné porušení instrukcí k dané situaci (stage) za účelem získání výhody a nejde jen o obyčejnou chybu. Týká se pouze nestřeleckých situací jako např. odmítnutí přivázat býka, hodit dynamitovou patronu nebo provést jinou nestřeleckou činnost požadovanou v popisu stage.

Fofrování / Fanning – způsob střelby z krátké zbraně (revolver, kapesní pistole nebo derringer), kdy jedna ruka ovládá spoušť a druhá naráží na kohout, buď jednou, nebo opakovaně, aniž by se dotýkala jiné části zbraně nebo první ruky.

Palebná čára / Firing line – od první zbraně položené na nabíjecí stůl až do chvíle, kdy jsou všechny zbraně potvrzené jako vybité u vybíjecího stolu.

Revolver s pevnými mířidly / Fixed Sight style revolver – kovová muška ve tvaru plátku, perličky nebo tyčky pevně připevněná k hlavni spolu s jednoduchým hledím představovaným drážkou vyfrézovanou do horní části rámu, kohoutu nebo závory (S&W). Existují výjimky pro konverzní revolvery.

Volný styl / Free Style – střelec si může vybrat, zda bude revolver při střelbě držet jednou rukou (Duelist) nebo oběma.

Drobná závada na zbrani / Gun Stoppage – neúmyslné přerušení / zablokování mechanismu zbraně. Jde o situaci, kterou lze většinou rychle napravit a uvést zbraň zpět do plně funkčního stavu.

Střelba stylem Gunfighter / Gunfighter shooting style – střelba, při které je v každé ruce revolver. Revolvery musí být natahovány a stříleny jednou rukou bez opory, jeden pravou rukou a druhý levou rukou. Pořadí střelby z jednotlivých revolverů není stanoveno.

Spuštěný kohout / Hammer down – kohout plně spuštěný do konečné polohy.

Munice získaná zakázaným způsobem / Illegally acquired ammunition – munice NEPŘINESENÁ na palebnou čáru **střelcem** nebo neuložená odpovídajícím způsobem.

Nepovolená munice / Illegal Ammunition – munice, jejíž střely překračují maximální stanovené rychlosti (1000 fps pro revolver a 1400 fps pro pušku) nebo nespĺňuje pravidla pro munici dle této příručky (netýká se munice, která nespĺňuje power factor).

SINGLE ACTION SHOOTING SOCIETY

Střelecká příručka

- Laterálně (ne svise) natočený / Laterally Angled** – natočený do strany, ale ne VEN od těla (např. /// \\ \\ \l/)
- Nabitá zbraň / Loaded Firearm** – jakákoliv zbraň mající nevystřelený náboj/náboje v závěru/komoře/zásobníku
- Umístění, místo / Location** – konkrétní místo na stage, např. „za dveřmi...“
- Logo** – charakteristický grafický design, stylizované jméno, unikátní symbol nebo jiný způsob identifikace organizace. Toto zahrnuje i logo **SASS**, jednotlivých klubů/střelnic, pamětních závodů a různých skupin v rámci CAS. **Výjimky:** odznaky, opaskové spony, spony na šátky a vojenské insignie standardní velikosti.
- Závažné porušení bezpečnosti / Major Safety Violation** – porušení bezpečnosti s vysokým potenciálem rizika zranění osob.
- Závada / Malfunction** – taková závada na zbraní nebo munici, která brání tomu, aby zbraň fungovala nebo střílela způsobem zamýšleným výrobcem.
- Drobné porušení bezpečnosti / Minor Safety Violation** – zacházení se zbraní a střelba způsobem, který je nebezpečný, ale nikoho přímo neohroží.
- Miss** – nezasažení správného terče správným typem zbraně. Pro lepší přehled je v Kapitole 7 uvedena „Definice Missu“. Viz také sekci „**5 sekund**“ v kapitole „**Přehled penalizací**“.
- Plátování / Plating** – pokrytí tenkou vrstvou ze zlata, stříbra nebo jiného kovu. K tomu lze použít různé elektrochemické postupy, pryskyřice, lepidla, lepicí pásy nebo jiné způsoby uchycení.
- Pozice / Position** – postavení nebo postoj střelce, např. „střelec stojí a rukama se dotýká klobouku...“.
- Faktor / Power factor** – hmotnost střely (v grainech) krát její rychlost (ve stopách za sekundu); to celé lomeno 1000. Minimální standard SASS závodů pro bezdýmné kategorie je 60 a více a rychlost 400 fps a více. Maximální rychlost pro revolvery je 1000 fps a pro pušky 1400 fps.
- Procedura / Procedural** – neúmyslné porušení instrukcí na stage, může zahrnovat i nestřelecké aktivity nebo požadavky, jako například nesplnění požadavků dané kategorie.
- Postupná penalizace / Progressive Penalty** – procedura za první porušení, SDQ za druhé porušení a MDQ za třetí porušení. Příklad: nedodržení požadavků na kategorii. Více těchto porušení na jedné stage se nekumulují.
- Opakování stage / Reshoot** – výsledek byl zaznamenán, ale střelec začíná znova od nuly. Nese si dál jen bezpečnostní penalizace. Uvádějí se oba výsledky.
- Opakovaný start / Restart** – výsledek nebyl zaznamenán, střelec začíná znova od nuly.
- Revolver v ruce / Revolver in hand** – jakmile se ústí revolveru dostane mimo ústí holsteru, nebo revolver přerušil kontakt s místem, na kterém byl položen.
- Střelba mimo kategorii / Shooting out of category** – nedodržení specifických požadavků/omezení kladených na kategorii, do které je střelec zařazen.
- Střelecká sekvence / Shooting string** – střelba z jedné zbraně do doby, než je zahájena střelba z dalšího typu zbraně.

SINGLE ACTION SHOOTING SOCIETY

Střelecká příručka

Košile s krátkým rukávem / Short Sleeved Shirt (týká se oblečení pro muže) – košile s rukávy, které nedosahují až k zápěstí. Vyhrnutí dlouhých rukávů je povoleno. Vyhrnuté dlouhé rukávy, které jsou zajištěny pomocí jakékoliv pomůcky, jsou považovány za krátké rukávy a jsou zakázány.

Stage – synonymum pro „Průběh střelby“, od zaznění startovního signálu, poté co střelec dal najevo, že je připraven, do posledního výstřelu.

Měřič času / Timer Operator (TO) – pokud provádí měření času, je hlavním rozhodčím na stage a řídí veškerou činnost na stage.

Trigger Bouncing - způsob střelby z dvojčinného revolveru, při kterém jedna ruka drží rukojeť revolveru a prst (ukazovák) druhé ruky rychle kmitá v lučíku zepředu dozadu a zpět za účelem co nejrychlejší střelby. V kategorii vedlejšího závodu „kapesní pistole“ je tento způsob střelby zakázán.

Střelba oběma rukama / Two handed shooting style – také „Traditional“, střelec při střelbě drží revolver oběma rukama.

Směr od terčů / Up range – 180 stupňů od střelce směrem od terčů.

Single Action Shooting Society® (SASS)

World Headquarters

102 E. Rochester Street

PO Box 960

Akron, Indiana 46910

Local: 574-598-2987

Toll free: 877-411-SASS

Website: www.sassnet.com

General Inquiry E-mail: sass@sassnet.com

